



แผนอัตรากำลัง ๓ ปี

ของ

องค์การบริหารส่วนตำบลเกาะสะท้อน
อำเภอดงตาล จังหวัดนครราชสีมา

ปีงบประมาณ

พ.ศ.๒๕๖๑ - ๒๕๖๓

คำนำ

องค์การบริหารส่วนตำบลเกาะสะท้อน ได้มีการจัดทำแผนอัตรากำลัง ๓ ปี โดยมีโครงสร้างการแบ่งงานและระบบงานที่เหมาะสมไม่ซ้ำ มีการกำหนดตำแหน่ง การจัดอัตรากำลัง โครงสร้างให้เหมาะสมกับอำนาจหน้าที่ขององค์การบริหารส่วนตำบล ตามพระราชบัญญัติสภาตำบลและองค์การบริหารส่วนตำบล พ.ศ.๒๕๓๗ แก้ไขเพิ่มเติมถึง ฉบับที่ ๖ พ.ศ.๒๕๕๒ และตามพระราชบัญญัติกำหนดแผนและขั้นตอนการกระจายอำนาจให้องค์กรปกครองส่วนท้องถิ่น พ.ศ.๒๕๔๒ และเพื่อให้คณะกรรมการพนักงานส่วนตำบล(ก.อบต.จังหวัด) ตรวจสอบการกำหนดตำแหน่งและการใช้ตำแหน่ง พนักงานส่วนตำบลให้เหมาะสมทั้งยังใช้เป็นแนวทางในการดำเนินการวางแผนการใช้อัตรากำลัง การพัฒนาบุคลากรขององค์การบริหารส่วนตำบลเกาะสะท้อนให้เหมาะสมอีกด้วย

องค์การบริหารส่วนตำบลเกาะสะท้อน จึงได้มีการวางแผนอัตรากำลัง ใช้ประกอบในการจัดสรร งบประมาณและบรรจุแต่งตั้งพนักงานส่วนตำบล เพื่อให้การบริหารงานขององค์การบริหารส่วนตำบลให้เกิดประโยชน์ต่อประชาชน เกิดผลสัมฤทธิ์ต่อภารกิจตามอำนาจหน้าที่ มีประสิทธิภาพ มีความคุ้มค่าสามารถ ลดขั้นตอนการปฏิบัติงาน และการปฏิบัติภารกิจสามารถตอบสนองความต้องการของประชาชนได้เป็นอย่างดี

องค์การบริหารส่วนตำบลเกาะสะท้อน

แผนอัตรากำลัง ๓ ปี

ประจำปีงบประมาณ พ.ศ.๒๕๖๑ - ๒๕๖๓

องค์การบริหารส่วนตำบลเกาะสะท้อน อำเภอตากใบ จังหวัดนราธิวาส

สารบัญ

เรื่อง	หน้า
๑. หลักการและเหตุผล	๑
๒. วัตถุประสงค์	๒
๓. ขอบเขตและแนวทางในการจัดทำแผนอัตรากำลัง ๓ ปี	๒
๔. สภาพปัญหา ความต้องการของประชาชนในเขตตำบลเกาะสะท้อน	๓
๕. ภารกิจ อำนาจหน้าที่ขององค์การบริหารส่วนตำบลเกาะสะท้อน	๑๐
๖. ภารกิจหลัก และภารกิจรอง	๑๓/
๗. สรุปปัญหาและแนวทางในการบริหารงานบุคคลขององค์การบริหารส่วนตำบลเกาะสะท้อน	๑๘
๘. โครงสร้างการกำหนดส่วนราชการ	๑๙
๙. ภาระค่าใช้จ่ายเกี่ยวกับเงินเดือนและผลประโยชน์ตอบแทนอื่น	๒๙
๑๐. แผนภูมิโครงสร้างการแบ่งส่วนราชการตามแผนอัตรากำลัง ๓ ปี	๓๓
๑๑. บัญชีแสดงจัดคนลงสู่ตำแหน่งและการกำหนดเลขที่ตำแหน่งในส่วนราชการ	๓๙
๑๒. แนวทางการพัฒนาข้าราชการหรือพนักงานส่วนท้องถิ่น	๔๕
๑๓. ประกาศคุณธรรม จริยธรรมของข้าราชการหรือพนักงานส่วนท้องถิ่น	๔๖

ภาคผนวก

- คำสั่งองค์การบริหารส่วนตำบลเกาะสะท้อน เรื่อง แต่งตั้งคณะกรรมการจัดทำแผนอัตรากำลัง ๓ ปี
- บันทึกรายงานการประชุมคณะกรรมการจัดทำแผนอัตรากำลัง ๓ ปี
- ประกาศใช้แผนอัตรากำลัง ๓ ปี ประจำปีงบประมาณ ๒๕๖๑ - ๒๕๖๓

แผนอัตรากำลัง ๓ ปี

ประจำปีงบประมาณ พ.ศ. ๒๕๖๑ - ๒๕๖๓

องค์การบริหารส่วนตำบลเกาะสะท้อน อำเภอตากใบ จังหวัดนราธิวาส

๑. หลักการและเหตุผล

๑.๑ ประกาศคณะกรรมการกลางพนักงานส่วนตำบล (ก.อบต.) เรื่อง มาตรฐานทั่วไปเกี่ยวกับอัตรากำลัง และมาตรฐานของตำแหน่ง ลงวันที่ ๒๒ พฤศจิกายน ๒๕๔๔ ข้อ ๕ กำหนดให้คณะกรรมการกลางพนักงานส่วนตำบล(ก.อบต.จังหวัด) กำหนดตำแหน่งพนักงานส่วนตำบลว่ามีตำแหน่งใดระดับใด อยู่ในส่วนราชการใด จำนวนเท่าใด ให้คำนึงถึงภารกิจหน้าที่ความรับผิดชอบ ลักษณะงานที่ต้องปฏิบัติ ความยากและคุณภาพของงาน ปริมาณ ตลอดจนภาระค่าใช้จ่ายขององค์การบริหารส่วนตำบลที่จะต้องจ่ายในด้านบุคคล โดยให้องค์การบริหารส่วนตำบลจัดทำแผนอัตรากำลังของพนักงานส่วนตำบล เพื่อใช้ในการกำหนดตำแหน่งโดยความเห็นชอบของคณะกรรมการกลางพนักงานส่วนตำบลจัดทำแผนอัตรากำลังของพนักงานส่วนตำบลเพื่อใช้ในการกำหนดตำแหน่งโดยความเห็นชอบของคณะกรรมการพนักงานส่วนตำบล (ก.อบต.)กำหนด

๑.๒ คณะกรรมการกลางพนักงานส่วนตำบล(ก.อบต.) ได้มีมติเห็นชอบประกาศกำหนดการกำหนดตำแหน่งพนักงานส่วนตำบล โดยรัฐมนตรีว่าการกระทรวงมหาดไทยได้ลงนามประกาศ ณ วันที่ ๒๑ สิงหาคม พ.ศ.๒๕๔๕ กำหนดแนวทางให้องค์การบริหารส่วนตำบล จัดทำแผนอัตรากำลังขององค์การบริหารส่วนตำบล เพื่อเป็นกรอบในการกำหนดตำแหน่งและการใช้ตำแหน่งพนักงานส่วนตำบล โดยให้เสนอ ก.อบต.จังหวัด พิจารณาให้ความเห็นชอบ โดยได้กำหนดให้องค์การบริหารส่วนตำบล แต่งตั้งคณะกรรมการ จัดทำแผนอัตรากำลัง วิเคราะห์อำนาจหน้าที่และภารกิจขององค์การบริหารส่วนตำบล วิเคราะห์ความต้องการกำลังคนวิเคราะห์การวางแผนการใช้กำลังคน จัดทำกรอบอัตรากำลังและกำหนดหลักเกณฑ์และเงื่อนไข ในการกำหนดตำแหน่งพนักงานส่วนตำบลตามแผนอัตรากำลัง ๓ ปี

๑.๓ จากหลักการและเหตุผลดังกล่าว องค์การบริหารส่วนตำบลเกาะสะท้อน จึงได้ปรับปรุงแผนอัตรากำลัง ๓ ปี สำหรับปีงบประมาณ พ.ศ.๒๕๖๑ - ๒๕๖๓

๒. วัตถุประสงค์

๒.๑ เพื่อให้องค์การบริหารส่วนตำบลเกาะสะท้อนมีโครงสร้างการแบ่งงานและระบบงานที่เหมาะสมไม่ซ้ำซ้อน

๒.๒ เพื่อให้องค์การบริหารส่วนตำบลเกาะสะท้อนมีการกำหนดตำแหน่ง การจัดอัตรากำลังโครงสร้างให้เหมาะสมกับอำนาจหน้าที่ขององค์การบริหารส่วนตำบล ตามพระราชบัญญัติสภาตำบลและองค์การบริหารส่วนตำบล พ.ศ.๒๕๓๗ แก้ไขเพิ่มเติมถึง (ฉบับที่ ๖) พ.ศ.๒๕๕๒ และตามพระราชบัญญัติกำหนดแผนและขั้นตอนการกระจายอำนาจให้องค์กรปกครองส่วนท้องถิ่น พ.ศ. ๒๕๔๒

๒.๓ เพื่อให้คณะกรรมการพนักงานส่วนตำบล (ก.อบต.จังหวัด) ตรวจสอบการกำหนดตำแหน่งและการใช้ตำแหน่งพนักงานส่วนตำบลให้เหมาะสม

๒.๔ เพื่อเป็นแนวทางในการดำเนินการวางแผนการใช้อัตรากำลัง การพัฒนาบุคลากรขององค์การบริหารส่วนตำบลเกาะสะท้อน ให้เหมาะสม

๒.๕ เพื่อให้องค์การบริหารส่วนตำบลมีการวางแผนอัตรากำลัง การจัดสรรงบประมาณ และบรรจุแต่งตั้งพนักงานส่วนตำบล เพื่อให้การบริหารงานขององค์การบริหารส่วนตำบล เกิดประโยชน์ต่อประชาชนเกิดผลสัมฤทธิ์ต่อภารกิจตามอำนาจหน้าที่ มีประสิทธิภาพ มีความคุ้มค่า สามารถลดขั้นตอนการปฏิบัติงานและมีการลดภารกิจและยุบเลิกหน่วยงานที่ไม่จำเป็น การปฏิบัติภารกิจสามารถตอบสนองความต้องการของประชาชนได้เป็นอย่างดี

๓. ขอบเขตและแนวทางในการจัดทำแผนอัตรากำลัง

คณะกรรมการจัดทำแผนอัตรากำลังขององค์การบริหารส่วนตำบลเกาะสะท้อน ซึ่งมีนายกองค์การบริหารส่วนตำบลเกาะสะท้อน เป็นประธาน หัวหน้าส่วนราชการทุกส่วนราชการ เป็นกรรมการ และมีพนักงานส่วนตำบล ๑ คนเป็นเลขานุการ จัดทำแผนอัตรากำลัง ๓ ปี โดยมีขอบเขตเนื้อหาครอบคลุมในเรื่องต่าง ๆ ดังต่อไปนี้

๓.๑ วิเคราะห์ภารกิจ อำนาจหน้าที่ความรับผิดชอบขององค์การบริหารส่วนตำบลเกาะสะท้อนตามพระราชบัญญัติสภาตำบลและองค์การบริหารส่วนตำบล พ.ศ.๒๕๓๗ และตาม

พระราชบัญญัติกำหนดแผนและขั้นตอนการกระจายอำนาจให้องค์กรปกครองส่วนท้องถิ่น พ.ศ.๒๕๔๒ ตลอดจนกฎหมายอื่นให้สอดคล้องกับแผนพัฒนาเศรษฐกิจและสังคมแห่งชาติ แผนพัฒนาจังหวัด แผนพัฒนาอำเภอ แผนพัฒนาตำบล นโยบายของรัฐบาล มติคณะรัฐมนตรี นโยบายผู้บริหารองค์การบริหารส่วนตำบลเกาะสะท้อน รวมถึงสภาพปัญหาขององค์การบริหารส่วนตำบลเกาะสะท้อน

๓.๒ กำหนดโครงสร้างการแบ่งส่วนราชการภายในและการจัดระบบงาน เพื่อรองรับภารกิจตามอำนาจหน้าที่ความรับผิดชอบให้สามารถแก้ปัญหาของตำบลเกาะสะท้อน ได้อย่างมีประสิทธิภาพและตอบสนองความต้องการของประชาชน

๓.๓ กำหนดตำแหน่งในสายงานต่างๆ จำนวนตำแหน่ง และระดับตำแหน่ง ให้เหมาะสมกับภาระหน้าที่ความรับผิดชอบ ปริมาณงานและคุณภาพของงาน รวมทั้งสร้างความก้าวหน้าในสายอาชีพของกลุ่มงานต่างๆ

๓.๔ กำหนดความต้องการพนักงานจ้างในองค์การบริหารส่วนตำบลเกาะสะท้อน โดยให้หัวหน้าส่วนราชการเข้ามามีส่วนร่วม เพื่อกำหนดความจำเป็นและความต้องการในการใช้พนักงานจ้างให้ตรงกับภารกิจและอำนาจหน้าที่ที่ต้องปฏิบัติอย่างแท้จริง และต้องคำนึงถึงโครงสร้างส่วนราชการ และจำนวนพนักงานส่วนตำบล ลูกจ้างประจำในองค์การบริหารส่วนตำบลเกาะสะท้อนประกอบการกำหนดตำแหน่งพนักงานจ้าง

๓.๕ กำหนดประเภทตำแหน่งพนักงานจ้าง จำนวน ตำแหน่งให้เหมาะสมกับภารกิจอำนาจหน้าที่ ความรับผิดชอบ ปริมาณงานและคุณภาพของงานให้เหมาะสมกับโครงสร้างส่วนราชการขององค์กรปกครองส่วนท้องถิ่น

๓.๖ จัดทำกรอบอัตรากำลัง ๓ ปี โดยภาระค่าใช้จ่ายด้านการบริหารงานบุคคลต้องไม่เกินร้อยละสี่สิบ ของงบประมาณรายจ่าย

๓.๗ ให้พนักงานส่วนตำบลและพนักงานจ้างทุกคนได้รับการพัฒนาความรู้ความสามารถอย่างน้อยปีละ ๑ ครั้ง

๔. สภาพปัญหาของพื้นที่และความต้องการของประชาชน

เพื่อให้การวางแผนอัตรากำลังพนักงานส่วนตำบล ๓ ปี ขององค์การบริหารส่วนตำบลเกาะสะท้อน มีความครบถ้วน องค์การบริหารส่วนตำบลเกาะสะท้อน สามารถดำเนินการตามอำนาจหน้าที่ได้อย่างมีประสิทธิภาพ องค์การบริหารส่วนตำบลเกาะสะท้อน วิเคราะห์สภาพปัญหาในเขตพื้นที่ขององค์การบริหารส่วนตำบล ว่ามีปัญหาอะไรและความจำเป็นพื้นฐานและความต้องการของประชาชนในเขตพื้นที่ที่สำคัญ ดังนี้

สภาพปัญหาของเขตพื้นที่ที่รับผิดชอบและความต้องการของประชาชน โดยแบ่งออกเป็น
ด้านต่าง ๆ ดังนี้

๔.๑ ปัญหาด้านเศรษฐกิจ

(๑) ประชาชนส่วนใหญ่ของตำบลเกาะสะท้อนมีอาชีพเกษตรกรรมเป็นอาชีพหลักคือการทำนา ทำสวน การเลี้ยงสัตว์ มีฐานะยากจนรายได้ต่ำ เนื่องจากโครงสร้างการผลิตที่อาศัยระบบชลประทาน ประกอบกับสภาพพื้นที่ไม่เหมาะสมลักษณะพื้นที่เป็นที่ราบลุ่มเกิดปัญหาน้ำท่วม ปัญหาการใช้ปุ๋ยเคมีติดต่อกันเวลานาน ทำให้สภาพดินเป็นกรด ผลผลิตทางการเกษตรต่ำ ค่าใช้จ่ายในการผลิตสูง รายได้น้อยและรายได้ไม่เพียงพอต่อการดำรงชีพ

- (๒) ปัญหาเกษตรกรขาดความรู้ความเข้าใจด้านวิชาการแผนใหม่
- (๓) ปัญหาเกษตรกรขาดวัสดุ/อุปกรณ์และเงินทุนในการประกอบอาชีพ
- (๔) ปัญหาพื้นที่ตำบลเกาะสะท้อนส่วนใหญ่เป็นพื้นที่ราบลุ่มมักประสบปัญหาน้ำท่วมทุกปี
- (๕) ปัญหาการรวมตัวของเกษตรกร ขาดความรู้ในการพัฒนาการผลิต และการรวมตัวเป็นสมาชิกกลุ่มอาชีพ
- (๖) ปัญหาโรคระบาดสัตว์เลี้ยงและศัตรูพืช ไม่มีเวชภัณฑ์และความรู้
- (๗) ปัญหาด้านการประมง เกษตรกรขาดปัจจัยในการผลิต เช่น พันธุ์ปลา ทุนการดำเนินงาน
- (๘) ปัญหาการอพยพหางานทำ ประชาชนวัยแรงงานไปทำงานรับจ้างต่างประเทศ
- (๙) ปัญหาด้านปศุสัตว์ เกษตรกรไม่มีความรู้ ความเข้าใจด้านการเลี้ยงสัตว์ และไม่มีเงินทุน ดำเนินการส่วนใหญ่เป็นเพียงอาชีพเสริม หรือทำเพื่อการบริโภคในครัวเรือนเท่านั้น ประกอบกับการลงทุนค่อนข้างสูง ทำให้อาชีพการเลี้ยงสัตว์ไม่ได้รับความสนใจเท่าที่ควร
- (๑๐) ปัญหาการประกอบอาชีพและการมีงานทำเนื่องจากรายได้ไม่เพียงพอจากการประกอบอาชีพ
- (๑๑) ปัญหาขาดเงินทุนหมุนเวียน และไม่มีแหล่งรับซื้อผลผลิตทางการเกษตร

ความต้องการ

- (๑) ต้องการให้มีการส่งเสริมอาชีพและส่งเสริมความรู้แก่เกษตรกร สนับสนุนการทำกรเกษตรในฤดูแล้งเพื่อจะได้มีรายได้เพิ่มขึ้น
- (๒) ต้องการให้มีการส่งเสริมให้ความรู้ด้านการเกษตรแบบผสมผสาน เพื่อให้เกษตรกรมีรายได้อุดหนุนปี
- (๓) ต้องการให้ส่งเสริมการใช้พืชพันธุ์ดี ปรับปรุงดินให้เหมาะสม
- (๔) ต้องการให้ส่งเสริมการใช้พันธุ์พืชพื้นเมือง เพื่อความเหมาะสมกับสภาพดิน ฟ้า อากาศ

- (๕) ให้รัฐจัดสรรงบประมาณสร้างสถานที่ฝึกอาชีพพร้อมให้หน่วยงานที่เกี่ยวข้องมาให้ การฝึกอบรมและดำเนินการ
- (๖) ต้องการให้การสนับสนุนปัจจัยการผลิตพร้อมทั้งให้ความรู้ทางวิชาการ
- (๗) ต้องการให้การสนับสนุนการรวมกลุ่มของเกษตรกร
- (๘) ต้องการให้สนับสนุนการป้องกันโรคระบาดสัตว์เลี้ยงและการกำจัดศัตรูพืช
- (๙) ต้องการจัดหาแหล่งรับซื้อผลผลิตทางการเกษตรให้เกษตรกรในพื้นที่
- (๑๐) ส่งเสริมการพัฒนาเทคโนโลยีการแปรรูปผลผลิตทางการเกษตรที่ทันสมัยและเหมาะสมตลอดจนด้านการตลาด
- (๑๑) ต้องการให้สนับสนุนเงินทุนหมุนเวียนเพื่อการประกอบอาชีพ
- (๑๒) ส่งเสริมการประกอบอาชีพเกษตรกรรูปแบบเศรษฐกิจชุมชนพึ่งตนเองตามแนวปรัชญาเศรษฐกิจแบบพอเพียงโดยอาศัยภูมิปัญญาท้องถิ่น ในการร่วมคิด ร่วมทำร่วมแก้ไข ปัญหา

๔.๒ ปัญหาด้านสังคม

- (๑) ปัญหาการแพร่ระบาดของยาเสพติดในพื้นที่
- (๒) ในด้านศาสนา บทบาทของผู้นำศาสนาในการเข้ามามีส่วนร่วมพัฒนาและแก้ไขปัญหาดังกล่าวยังไม่แพร่หลายเท่าที่ควร
- (๓) ภูมิปัญญาท้องถิ่นและขนบธรรมเนียมประเพณีวัฒนธรรมอื่นเข้ามาแทรกซ้อน จำเป็นต้องได้รับการฟื้นฟูให้เข้าสู่สภาพเดิมและสกัดกั้นวัฒนธรรมที่ไม่พึงประสงค์ออกไป

ความต้องการ

- (๑) ประสานหน่วยงานที่เกี่ยวข้องจัดทำแผนป้องกันการแพร่ระบาดของยาเสพติดในพื้นที่
- (๒) ให้มีการอนุรักษ์และส่งเสริมฟื้นฟูศิลปวัฒนธรรมท้องถิ่นให้มากขึ้น
- (๓) สร้างความเข้มแข็งในด้านประเพณีและวัฒนธรรมให้แก่ผู้นำชุมชนได้เข้ามาร่วมคิด ร่วมทำ ร่วมกันแก้ไขปัญหาดังกล่าว
- (๔) ต้องสร้างค่านิยมให้ประชาชนมีความรู้สึกร่วมร่วมรับผิดชอบในการพัฒนาแก้ไขปัญหาดังกล่าวในหมู่บ้านของตนเอง

๔.๓ ปัญหาด้านโครงสร้างพื้นฐาน

- (๑) ปัญหาเกี่ยวกับเส้นทางคมนาคม ถนนชำรุดเป็นหลุมเป็นบ่อ
- (๒) ปัญหาเกี่ยวกับการมีไฟฟ้า ไม่มีไฟฟ้าใช้ในกลุ่มบ้านที่อยู่ห่างไกลเสาไฟฟ้าแรงสูง และไม่มีแสงสว่างริมทาง

- (ก) ปัญหาการดูแลรักษาไฟฟ้าสาธารณะ เพราะเกิดไฟฟ้าขัดข้อง ไฟดับบ่อยครั้ง
- (ข) ปัญหาโทรศัพท์บ้าน คู่สายอินเตอร์เน็ต ยังไม่เพียงพอต่อความต้องการของประชาชน
- (ค) ปัญหาเส้นทางคมนาคมในหมู่บ้าน ตำบล บางเส้นทางเป็นดินลูกรัง ดินธรรมดา ไม่สามารถใช้งานได้ในทุกฤดูกาลทำให้การสัญจรและการขนส่งผลผลิตทางการเกษตรไม่สะดวก
- (ง) ปัญหาความต้องการระบายน้ำ เพื่อระบายน้ำภายในหมู่บ้านในฤดูฝน

ความต้องการ

- (๑) เร่งรัดการก่อสร้างและปรับปรุงซ่อมแซมถนนและเส้นทางคมนาคมต่างๆ ให้ได้มาตรฐานเช่นสร้างถนนลาดยาง ถนนคอนกรีต
- (๒) เร่งรัดขยายการไฟฟ้าสาธารณะและคู่สายโทรศัพท์ให้สามารถใช้บริการให้ครอบคลุมมากยิ่งขึ้น
- (๓) ต้องการให้ดูแลรักษาไฟฟ้าสาธารณะให้อยู่ในสภาพการใช้งานได้ตลอด
- (๔) พัฒนาแหล่งน้ำเพื่อการอุปโภค – บริโภคและแหล่งน้ำเพื่อการเกษตรให้เพียงพอ
- (๕) วางท่อระบายน้ำตามจุดต่างๆ ที่น้ำท่วมขัง
- (๖) สร้างสะพานท่อเหลี่ยม

๔.๔ ปัญหาด้านแหล่งน้ำ

- (๑) ปัญหาเกี่ยวกับการขาดแคลนน้ำอุปโภค-บริโภค เนื่องจากขาดน้ำอุปโภค-บริโภคในฤดูแล้งสภาพน้ำเป็นกรดเป็นสนิมมีรสเปรี้ยว และแหล่งน้ำไม่เพียงพอ
- (๒) ปัญหาเกี่ยวกับการเกษตรอันเนื่องมาจากมีน้ำทะเลหนุนน้ำเค็มท่วมพื้นที่การเกษตร ทำให้ผลผลิตทางการเกษตรเกิดความเสียหาย

ความต้องการ

- (๑) ต้องการให้ปรับปรุงและสร้างระบบประปาหมู่บ้านและภาชนะใส่น้ำ เพื่อให้ได้น้ำสะอาดเหมาะสมแก่การอุปโภค-บริโภค
- (๒) ต้องการให้มีการจัดทำประตุน้ำ

๔.๕ ปัญหาด้านสาธารณสุข

- (๑) ปัญหาการบริการสาธารณสุขในหมู่บ้าน
- (๒) ปัญหาสุขลักษณะในครัวเรือน เนื่องจากการจัดเก็บบ้านเรือนไม่ถูกสุขลักษณะและความไม่เป็นระเบียบเรียบร้อย
- (๓) ปัญหาสุขภาพอนามัยของประชาชน การควบคุมโรคระบาดในพื้นที่ อันเนื่องมาจากพฤติกรรม การใช้ชีวิตประจำวัน

- (๔) ปัญหาการวางแผนครอบครัว เนื่องจากประชาชนมีบุตรมากและเกิดภาวะทุพโภชนาการ ตลอดจนครอบครัวมีฐานะยากจน และส่วนใหญ่ชาวไทยมุสลิมคัมกำเนตแบบธรรมชาติ
- (๕) ปัญหาการติดยาเสพติดและการแพร่ระบาดของโรคในเด็กและวัยรุ่นมีแนวโน้มสูงขึ้น
- (๖) ปัญหาอัตราการเจ็บป่วยด้วยโรคที่ป้องกันด้วยภูมิคุ้มกันในวัยเด็ก โรคพยาธิ โรคทุพโภชนาการ โรคปากและฟันยังมีอัตราสูง

ความต้องการ

- (๑) ต้องการให้ประชาสัมพันธ์และรณรงค์ให้ความรู้แก่ประชาชน เรื่องการป้องกันโรคติดต่อ การใช้เวชภัณฑ์ และการวางแผนครอบครัว
- (๒) ต้องการให้ส่งเสริมความรู้ด้านสุขาภิบาล การบริโภคน้ำสะอาด อาหารที่ปรุงสุกใหม่ไม่มีแมลงวันตอม
- (๓) ต้องการให้ความรู้ด้านอาหารโภชนาการและการเลี้ยงดูเด็ก
- (๔) ต้องการให้อบรมส่งเสริมให้ความรู้และสร้างจิตสำนึกให้มิมีนิสัยรักความสะอาดมีส่วนร่วมใช้ทุกครั้งเรือน
- (๕) ขยายโอกาสให้ประชาชนทุกคนได้เข้าถึงบริการสาธารณสุขอย่างทั่วถึงอย่างเป็นธรรมเพื่อลดการเจ็บป่วยด้วยโรคที่ป้องกันได้
- (๖) ส่งเสริมการแพทย์แผนไทยและพืชสมุนไพรรวมทั้งภูมิปัญญาของชาวบ้านในการรักษาพยาบาล
- (๗) เร่งรัดการป้องกันและปราบปรามยาเสพติดอย่างจริงจัง รวมทั้งให้มีการรักษาและฟื้นฟูผู้ติดยาเสพติด

๔.๖ ปัญหาด้านการเมืองการบริหาร

- (๑) ปัญหาความรู้ของบุคลากร
- (๒) ปัญหาขาดวัสดุ/อุปกรณ์เครื่องมือเครื่องใช้
- (๓) ปัญหาขาดบุคลากรเฉพาะสาขา

ความต้องการ

- (๑) ต้องการให้การฝึกอบรมบุคลากรเพื่อจะได้มีวิสัยทัศน์และศักยภาพในการพัฒนาตำบล
- (๒) ต้องการปรับปรุงและพัฒนาเครื่องมือเครื่องใช้ อุปกรณ์สำนักงาน
- (๓) ต้องการบรรจุและแต่งตั้งบุคลากรที่มีความรู้ความสามารถเฉพาะสาขาเพิ่มขึ้น

๔.๗ ปัญหาทางการศึกษา ศาสนาและวัฒนธรรม

- (๑) ปัญหาการให้ความรู้ด้านคุณภาพชีวิต ราษฎรขาดโอกาสในการศึกษา
- (๒) ปัญหาระดับการศึกษาของประชาชน การศึกษาของประชาชนต่ำ และไม่มีส่วนร่วมในการพัฒนาตนเองเนื่องจากไม่เห็นประโยชน์ของการศึกษา
- (๓) ปัญหาอัตราการเรียนต่อของนักเรียนที่จบประถมศึกษาและมัธยมศึกษายังมีไม่มากพอ
- (๔) ปัญหาประชาชนชาวไทยมุสลิมส่วนใหญ่นิยมส่งบุตรหลานเข้าเรียนในโรงเรียนเอกชนสอนศาสนาอิสลาม (ปอเนาะ) และไม่นิยมใช้ภาษาไทยในชีวิตประจำวัน
- (๕) ปัญหาด้านกิจกรรมทางวัฒนธรรมและการเล่นกีฬา เนื่องจากประชาชนไม่นิยมเล่นกีฬาและจัดกิจกรรมศิลปวัฒนธรรม ขนบธรรมเนียมประเพณี
- (๖) ปัญหาหลักสูตรและกระบวนการเรียนการสอนยังไม่สอดคล้องกับสภาพสังคม และวัฒนธรรมของ ท้องถิ่น เช่น การนำภูมิปัญญาท้องถิ่นมาใช้ในการจัดการเรียน
- (๗) การดำเนินโครงการ/กิจกรรม บางโครงการ/กิจกรรม อาจกระทำไม่ได้เนื่องจากมีข้อโต้แย้งว่าเป็นอำนาจหน้าที่ของ อบต.หรือไม่
- (๘) บุคลากรทางการศึกษา ยังขาดความรู้ความสามารถในการปฏิบัติงานในหน้าที่
- (๙) องค์การบริหารส่วนตำบลมีประสบการณ์ในการจัดการศึกษายังไม่ดีพอ

ความต้องการ

- (๑) ต้องการให้ส่งเสริมให้ความรู้และพัฒนาคุณภาพชีวิตให้ดีขึ้นและประชาสัมพันธ์เผยแพร่ข้อมูลข่าวสาร
- (๒) ต้องการให้ส่งเสริมการศึกษาในระบบโรงเรียนและนอกระบบโรงเรียน
- (๓) ต้องการพัฒนาเด็กเล็กทุกประเภทให้มีประสิทธิภาพเพื่อเตรียมความพร้อมให้แก่เด็กก่อนวัยเรียน
- (๔) ต้องการยกระดับการพัฒนาโรงเรียนเข้าสู่ระบบประกันคุณภาพทางการศึกษาให้เป็นที่ยอมรับของผู้ปกครองในการส่งบุตรหลานเข้าศึกษา
- (๕) ต้องการพัฒนาด้านภาษาไทยแก่นักเรียนทุกระดับชั้นทั้งในและนอกระบบโรงเรียน
- (๖) ต้องการส่งเสริมให้ประชาชนจัดกิจกรรมศิลปวัฒนธรรม ขนบธรรมเนียมประเพณีท้องถิ่น และการเล่นกีฬาในหมู่บ้าน
- (๗) ต้องการให้ชุมชนเข้ามามีส่วนร่วมในการจัดการศึกษาร่วมกับภาครัฐมากขึ้น ทั้งในด้านการกำหนดหลักสูตรเพื่อหาวิธีการและการบริการต่างๆ
- (๘) ต้องการให้มีการสนับสนุนงบประมาณแก่โรงเรียนสอนศาสนา การขยายห้องเรียนและการก่อสร้างอาคารเรียน
- (๙) ต้องการความร่วมมือระหว่าง อบต.ที่ประสบความสำเร็จหรือหน่วยงานที่มีประสบการณ์ในการจัดการศึกษาเพื่อเป็นพี่เลี้ยง เพื่อให้การจัดการศึกษามีคุณภาพยิ่งขึ้น

๔.๘ ปัญหาด้านทรัพยากรธรรมชาติและสิ่งแวดล้อม

- (๑) ปัญหาประชาชนขาดการมีส่วนร่วมในการบริหารจัดการทรัพยากรธรรมชาติในท้องถิ่นของตนเองอย่างเป็นระบบ และการขัดแย้งระหว่างรัฐกับชุมชน
- (๒) ปัญหาการใช้สารเคมี ยาปราบศัตรูพืชและปุ๋ยเคมีในการเพาะปลูกและเลี้ยงสัตว์ในทางเกษตรกรรมเป็นจำนวนมาก
- (๓) ปัญหาสิ่งแวดล้อมด้านการจัดการขยะของประชาชนที่ไม่ถูกสุขลักษณะ
- (๔) ปัญหาการควบคุมสิ่งปฏิกูลและมูลฝอยในพื้นที่ไม่ถูกต้อง
- (๕) ปัญหาการปล่อยสัตว์เลี้ยงเช่น วัว แพะ แกะ ทำให้มีมูลสัตว์ในที่สาธารณะ

ความต้องการ

- (๑) ต้องการให้ประชาชนและองค์กรชุมชนมีจิตสำนึกและการมีส่วนร่วมในการอนุรักษ์ฟื้นฟูการจัดการและการใช้ประโยชน์จากทรัพยากรธรรมชาติ
- (๒) ต้องการควบคุมระบบสิ่งปฏิกูลและขยะมูลฝอยให้เป็นระบบมากขึ้น
- (๓) ต้องการให้มีควบคุมการปล่อยสัตว์เลี้ยง
- (๔) ต้องการเร่งรัดสัมมนาในการอนุรักษ์และฟื้นฟูทรัพยากรธรรมชาติที่หลากหลายให้มีความอุดมสมบูรณ์ยิ่งขึ้น
- (๕) ต้องการให้ส่งเสริมการประชาสัมพันธ์ ให้ความรู้และพัฒนาทรัพยากรธรรมชาติ

๔.๙. ปัญหาอื่นๆ

- (๑) ปัญหายาเสพติดเนื่องจากตำบลเกาะสะท้อนมีพื้นที่ติดต่อกับชายแดนประเทศมาเลเซียทำให้มีการแพร่ระบาดของยาเสพติดเพิ่มมากขึ้น
- (๒) ปัญหาเกี่ยวกับความมั่นคง ความปลอดภัยในชีวิตและทรัพย์สิน
- (๓) ปัญหาครอบครัวและชุมชนชนบท กลายเป็นสังคมเมืองมุ่งสู่วัตถุ เห็นแก่ตัว ขาดความอบอุ่น ทำให้เกิดการแก่งแย่งในทรัพยากร

ความต้องการ

- (๑) ต้องการให้เร่งแก้ไขปัญหายาเสพติดในพื้นที่ และส่งเสริมเยาวชนโดยลด ละ เลิก อบายมุข
- (๒) ต้องการให้มีการจัดการด้านการรักษาความปลอดภัยในชีวิตและทรัพย์สิน
- (๓) ต้องการให้สถาบันทางศาสนาเป็นที่พึ่งทางใจของครอบครัวและชุมชนเป็นแหล่งให้ความรู้ความเข้าใจทางหลักธรรมของศาสนาให้คนมีศีลธรรม และนำมาปรับใช้ให้เหมาะสมกับวิถีชีวิตในปัจจุบัน

๕. ภารกิจ อำนาจหน้าที่ขององค์การบริหารส่วนตำบล

การพัฒนาท้องถิ่นขององค์การบริหารส่วนตำบลเกาะสะท้อน นั้น เป็นการสร้างความเข้มแข็งของชุมชนในการร่วมคิดร่วมแก้ไขปัญหาพร้อมสร้างร่วมจัดทำส่งเสริมความเข้มแข็งของชุมชน ในเขตพื้นที่ ขององค์การบริหารส่วนตำบลเกาะสะท้อน ให้มีส่วนร่วมในการพัฒนาท้องถิ่น ในทุกด้าน การพัฒนาองค์การบริหารส่วนตำบลเกาะสะท้อนจะสมบูรณ์ได้ จำเป็นต้องอาศัยความร่วมมือของชุมชน ในพื้นที่เกิดความตระหนักร่วมกัน แก้ไขปัญหาและความเข้าใจในแนวทางแก้ไขปัญหากันอย่างจริงจัง องค์การบริหารส่วนตำบลเกาะสะท้อนยังได้เน้นให้คนเป็นศูนย์กลางของการพัฒนาในทุกกลุ่มทุกวัยของ ประชากร นอกจากนั้นยังได้ เน้นการส่งเสริม และสนับสนุนให้การศึกษาเด็กก่อนวัยเรียน และพัฒนาเยาวชนให้พร้อมที่จะเป็นบุคลากรที่มีคุณภาพโดยยึดกรอบแนวทางในการจัดระเบียบการศึกษา ส่วนด้านพัฒนาอาชีพ นั้น จะเน้นพัฒนาเศรษฐกิจชุมชนพึ่งตนเองในท้องถิ่นและยังจัดให้ตั้งเศรษฐกิจแบบพอเพียง โดยส่วนรวม

การวิเคราะห์ภารกิจ อำนาจหน้าที่ขององค์การบริหารส่วนตำบล ตามพระราชบัญญัติสภาตำบลและองค์การบริหารส่วนตำบล พ.ศ.๒๕๓๗/ และตามพระราชบัญญัติกำหนดแผนและขั้นตอนการกระจายอำนาจให้องค์กรปกครองส่วนท้องถิ่น พ.ศ.๒๕๔๒ และรวบรวมกฎหมายอื่นของ อบต. ใช้เทคนิค Swot เข้ามาช่วย ทั้งนี้เพื่อให้ทราบว่าองค์การบริหารส่วนตำบล มีอำนาจหน้าที่ที่จะเข้าไปดำเนินการแก้ไขปัญหาในเขตพื้นที่ให้ตรงกับความต้องการของประชาชนได้อย่างไร โดยวิเคราะห์จุดแข็ง จุดอ่อน โอกาส ภัยคุกคาม ในการดำเนินการตามภารกิจตามหลัก SWOT

ทั้งนี้ องค์การบริหารส่วนตำบลเกาะสะท้อน ได้วิเคราะห์โดยใช้เทคนิค SWOT ซึ่งได้วิเคราะห์และประเมินสภาพแวดล้อมภายนอกและภายในขององค์การบริหารส่วนตำบลเกาะสะท้อน สรุปได้ดังนี้

จุดแข็ง(Strength) = S

๑. ผู้บริหารมีความรู้ความสามารถ มีวิสัยทัศน์ที่กว้างไกล
๒. บุคลากรมีทัศนคติและวัฒนธรรมการทำงานที่เป็นทีม ให้ความร่วมมือ และสนับสนุนการทำงานขององค์กร
๓. มีวัสดุครุภัณฑ์ครบครันทันสมัยสนับสนุนการปฏิบัติงานของบุคลากร
๔. บุคลากร มีขวัญและกำลังใจในการทำงานดีมีพลังในการทำงาน
๕. มีระบบการทำงานที่โปร่งใสสามารถตรวจสอบได้ตลอดทั้งมีการใช้จ่ายเงินงบประมาณอย่างคุ้มค่าทำให้พร้อมต่อการพัฒนาสู่คุณภาพและมาตรฐาน
๖. มีบุคลากรมีความรู้ความสามารถตรงหน้าที่รับผิดชอบต่องาน อยู่ในระดับที่พร้อมจะดำเนินการตามนโยบายการบริหารงาน

๗. มีโครงสร้างสายบังคับบัญชาสั้น ผู้บริหารแต่ละส่วนราชการสามารถตัดสินใจเอง และมีความยืดหยุ่นในการบริหารสูง

๘. มีระบบ Internet เป็นศูนย์กลางข้อมูลข่าวสารให้บริการประชาชน และมีเจ้าหน้าที่ของ องค์การบริหารส่วนตำบลคอยดูแลระบบอย่างมีประสิทธิภาพ

๙. สถานที่ทำงานกว้างขวาง มีรั้วรอบขอบชิดบรรยากาศร่มรื่น อยู่ในชุมชน มีพื้นที่ เพียงพอในการอำนวยความสะดวกและให้บริการประชาชน

จุดอ่อน (Weaknesses) = W

๑. บุคลากรบางส่วน ขาดความรู้และทักษะการทำงาน โดยเฉพาะทักษะการใช้ คอมพิวเตอร์

๒. ประชาชนยังไม่เข้าใจในบทบาทของตนเองในการมีส่วนร่วมการพัฒนาท้องถิ่น

๓. ประชาชนส่วนใหญ่ขาดความรู้ความเข้าใจเกี่ยวกับงานและกิจกรรมขององค์การบริหารส่วนตำบล

๔. พื้นที่ตำบลเกาะสะท้อนเป็นพื้นที่สีแดง เนื่องจากเหตุการณ์ความไม่สงบทำให้ เจ้าหน้าที่เกิดความหวาดกลัวในการลงพื้นที่การปฏิบัติงาน

โอกาส (Opportunities) = O

๑. กฎหมายและนโยบายของรัฐให้การสนับสนุนการกระจายอำนาจให้แก่องค์กรปกครองส่วนท้องถิ่น ให้การสนับสนุนการดำเนินการของท้องถิ่นไม่ว่าจะเป็นการพัฒนาด้านเศรษฐกิจ ระบบสาธารณสุข และสาธารณสุขการ เป็นต้น พระราชบัญญัติกำหนดแผนและขั้นตอนการกระจาย อำนาจหน้าที่ในการจัดระบบบริการสาธารณสุข เพื่อประโยชน์ของประชาชนในท้องถิ่น โดยทุกหน่วย ราชการส่งเสริมสนับสนุนการถ่ายโอนภารกิจให้แก่องค์กรปกครองส่วนท้องถิ่น

๒. ได้รับความร่วมมือจากหน่วยงานอื่นๆ ที่เกี่ยวข้อง และประชาชนในพื้นที่

ข้อจำกัด/ภาวะคุกคาม(Threats)=T

๑. การแก้ไขปัญหาด้านต่างๆ เป็นงานที่ต้องอาศัยความร่วมมือจากหลายๆส่วนที่ต้อง ประสานงานกัน ถึงจะเกิดผลสัมฤทธิ์

๒. ระเบียบกฎหมายที่เกี่ยวข้อง ค่อนข้างมากทำให้การดำเนินงานไม่คล่องตัว เกิดความล่าช้าในการทำงาน ประชาชนจึงเกิดความเบื่อหน่าย

องค์การบริหารส่วนตำบลเกาะสะท้อน กำหนดวิธีการดำเนินการตามภารกิจสอดคล้องกับแผนพัฒนาเศรษฐกิจและสังคมแห่งชาติ แผนพัฒนาจังหวัด แผนพัฒนาอำเภอ แผนพัฒนาตำบล นโยบายของรัฐบาล ยุทธศาสตร์การพัฒนาขององค์กรปกครองส่วนท้องถิ่น และนโยบายของผู้บริหารท้องถิ่น โดยแยกเป็นยุทธศาสตร์การพัฒนาขององค์กรปกครองส่วนท้องถิ่น ดังนี้

ยุทธศาสตร์ที่ ๑ ด้านโครงสร้างพื้นฐาน

- ๑.๑ บุกเบิก สร้าง ปรับปรุง บำรุงรักษาทางคมนาคม สะพาน เขื่อน ระบบระบายน้ำ
- ๑.๒ สร้างและปรับปรุงแหล่งน้ำอุปโภค บริโภค
- ๑.๓ จัดทำผังเมืองรวมจังหวัด ผังเมืองและผังตำบล
- ๑.๔ พัฒนาและปรับปรุงระบบจราจร
- ๑.๕ จัดให้มีไฟฟ้าและระบบโทรคมนาคมอย่างทั่วถึง

ยุทธศาสตร์ที่ ๒ ด้านงานส่งเสริมคุณภาพชีวิต

- ๒.๑ ส่งเสริมและสนับสนุนการสร้างงานสร้างอาชีพแบบยั่งยืนให้กับประชาชนในท้องถิ่น
- ๒.๒ ส่งเสริมงานด้านสังคมสงเคราะห์และสวัสดิการชุมชนแก่ผู้ด้อยโอกาสทางสังคม
- ๒.๓ ส่งเสริมการศึกษาทั้งในนอกระบบและตามอัธยาศัย โดยสนับสนุนให้ประชาชนมีส่วนร่วมในการจัดการศึกษา
- ๒.๔ ส่งเสริมศักยภาพศูนย์ปฏิบัติการต่อสู้เพื่อเอาชนะยาเสพติด
- ๒.๕ ส่งเสริมด้านการออกกำลังกาย การกีฬา และนันทนาการ
- ๒.๖ ส่งเสริมการป้องกัน รักษา ควบคุมโรค ตลอดจนงานพัฒนาด้านการสาธารณสุข
- ๒.๗ ส่งเสริมสนับสนุนการพัฒนาคุณภาพชีวิตของประชาชนเพื่อรองรับการเข้าสู่ประชาคมอาเซียน

ยุทธศาสตร์ที่ ๓ การจัดระเบียบชุมชน/สังคม และการรักษาความสงบเรียบร้อย

- ๓.๑ ส่งเสริมให้ความรู้ ความเข้าใจ แก่ประชาชน เกี่ยวกับการเมืองการปกครองระบบประชาธิปไตย
- ๓.๒ พัฒนาศักยภาพของท้องถิ่น ในการป้องกันและบรรเทาสาธารณภัยตลอดจนการรักษาความสงบเรียบร้อยในท้องถิ่น
- ๓.๓ เสริมสร้างความเข้มแข็งของชุมชนให้มีส่วนร่วมในการรักษาความสงบเรียบร้อยในท้องถิ่น
- ๓.๔ ส่งเสริมให้ผู้นำศาสนาเข้ามามีบทบาท เพื่อเพิ่มศักยภาพในการแก้ปัญหาความมั่นคง

ยุทธศาสตร์ที่ ๔ ด้านการวางแผน การส่งเสริมการลงทุนพาณิชยกรรม และการท่องเที่ยว

- ๔.๑ ส่งเสริมการตลาดการค้า การลงทุนในท้องถิ่น และเมืองชายแดน เพื่อรองรับประชาคมอาเซียน
- ๔.๒ ส่งเสริมให้ประชาชนยึดหลักเศรษฐกิจพอเพียง
- ๔.๓ พัฒนาส่งเสริมการท่องเที่ยวและแหล่งท่องเที่ยวเชิงอนุรักษ์ เพื่อรองรับประชาคมอาเซียน
- ๔.๔ ส่งเสริมโครงการตามแนวพระราชดำริ

ยุทธศาสตร์ที่ ๕ ด้านการบริหารจัดการและการอนุรักษ์ทรัพยากรธรรมชาติและสิ่งแวดล้อม

- ๕.๑ อนุรักษ์และฟื้นฟูทรัพยากรธรรมชาติและสิ่งแวดล้อม
- ๕.๒ ส่งเสริม สนับสนุนให้ประชาชนในชุมชนมีจิตสำนึกในการร่วมกันอนุรักษ์ทรัพยากรธรรมชาติและสิ่งแวดล้อม
- ๕.๓ ปรับปรุงภูมิทัศน์ในชุมชนและเมือง
- ๕.๔ จัดทำระบบกำจัดขยะและสิ่งปฏิกูลตลอดจนระบบบำบัดน้ำเสีย
- ๕.๕ ส่งเสริมและสนับสนุนการใช้พลังงานทดแทน

ยุทธศาสตร์ที่ ๖ ด้านศิลปะ วัฒนธรรม จารีตประเพณีและภูมิปัญญาท้องถิ่น

- ๖.๑ ส่งเสริมการอนุรักษ์ ฟื้นฟู สืบทอดจารีตประเพณี ศิลปวัฒนธรรม
- ๖.๒ ส่งเสริมและสนับสนุนภูมิปัญญาท้องถิ่น และปราชญ์บุคคล
- ๖.๓ เสริมสร้างและทำนุบำรุงศาสนา ตลอดจนศิลปวัฒนธรรมท้องถิ่น
- ๖.๔ ส่งเสริมและสนับสนุนการอนุรักษ์โบราณวัตถุและโบราณสถานในท้องถิ่น
- ๖.๕ ส่งเสริมสนับสนุนการพัฒนาคุณธรรม จริยธรรม ของเด็ก เยาวชนและประชาชน

ยุทธศาสตร์ที่ ๗ ด้านการบริหารจัดการตามหลักธรรมาภิบาล

- ๗.๑ พัฒนาความรู้ความสามารถและคุณธรรมจริยธรรมแก่บุคลากรในองค์กร
- ๗.๒ พัฒนาปรับปรุงจัดหาเครื่องมือ เครื่องใช้ ตลอดจนสถานที่ในการปฏิบัติงาน
- ๗.๓ พัฒนาปรับปรุงระบบบริหารจัดการองค์กรตามหลักธรรมาภิบาล
- ๗.๔ ปรับปรุงและสร้างระบบการให้บริการที่ทันสมัย รวดเร็ว และมีประสิทธิภาพ
- ๗.๕ ส่งเสริมและสร้างทัศนคติที่ดีต่อการปฏิบัติงานเพื่อการบริการประชาชน
- ๗.๖ พัฒนาส่งเสริมระบบการประชาสัมพันธ์และเผยแพร่การดำเนินงานขององค์กร เพื่อรองรับประชาคมอาเซียน

ทั้งนี้สามารถวิเคราะห์ภารกิจให้ตรงกับสภาพปัญหา โดยสามารถกำหนดแบ่งภารกิจได้ เป็น ๓ ด้าน ซึ่งภารกิจดังกล่าวถูกกำหนดอยู่ในพระราชบัญญัติสภาพัฒนาการและองค์การบริหารส่วนตำบล พ.ศ.๒๕๓๓ และตามพระราชบัญญัติกำหนดแผนและขั้นตอนการกระจายอำนาจให้แก่องค์กรปกครองส่วน ท้องถิ่น พ.ศ.๒๕๔๒ ดังนี้

๕.๑ ด้านโครงสร้างพื้นฐาน มีภารกิจที่เกี่ยวข้องดังนี้

- (๑) จัดให้มีและบำรุงรักษาทางน้ำและทางบก (มาตรา ๖๓ (๑))
- (๒) ให้มีน้ำเพื่อการอุปโภค บริโภค และการเกษตร (มาตรา ๖๔(๑))
- (๓) ให้มีและบำรุงการไฟฟ้าหรือแสงสว่างโดยวิธีอื่น (มาตรา ๖๔(๒))
- (๔) ให้มีและบำรุงรักษาทางระบายน้ำ (มาตรา ๖๔(๓))
- (๕) การสาธารณสุข ปโภคและการก่อสร้างอื่นๆ (มาตรา ๑๖(๔))
- (๖) การสาธารณสุขการ (มาตรา ๑๖(๕))

๕.๒ ด้านส่งเสริมคุณภาพชีวิต มีภารกิจที่เกี่ยวข้อง ดังนี้

- (๑) ส่งเสริมการพัฒนาดสตรี เด็ก เยาวชน ผู้สูงอายุ และผู้พิการ (มาตรา ๖๓(๖))
- (๒) ป้องกันโรคและระงับโรคติดต่อ (มาตรา ๖๓(๓))
- (๓) ให้มีและบำรุงสถานที่ประชุม การกีฬา การพักผ่อนหย่อนใจ และ สวนสาธารณะ (มาตรา ๖๔(๔))
- (๔) การสังคมสงเคราะห์ และการพัฒนาคุณภาพชีวิตเด็ก สตรี คนชรา และ ผู้ด้อยโอกาส (มาตรา ๑๖(๑๐))
- (๕) การส่งเสริมประชาธิปไตย ความเสมอภาค และสิทธิเสรีภาพของประชาชน (มาตรา ๑๖(๑๕))
- (๖) การสาธารณสุข การอนามัยครอบครัวและการรักษาพยาบาล (มาตรา ๑๖(๑๙))

๕.๓ ด้านการจัดระเบียบชุมชน สังคม และการรักษาความสงบเรียบร้อย มีภารกิจที่เกี่ยวข้อง ดังนี้

- (๑) การป้องกันและบรรเทาสาธารณภัย (มาตรา ๖๓(๔))
- (๒) การคุ้มครองดูแลและรักษาทรัพย์สินอันเป็นสาธารณสมบัติของแผ่นดิน (มาตรา ๖๔(๘))
- (๓) การผังเมือง (มาตรา ๖๔(๑๓))
- (๔) การรักษาความสงบและความเป็นระเบียบเรียบร้อยของบ้านเมือง (มาตรา ๑๖(๑๓))

(๕) การควบคุมอาคาร (มาตรา ๑๖(๒๘))

**๕.๔ ด้านการวางแผน การส่งเสริมการลงทุน พาณิชยกรรมและการท่องเที่ยว
มีภารกิจที่เกี่ยวข้อง ดังนี้**

- (๑) ส่งเสริมให้มีอุตสาหกรรมในครอบครัว (มาตรา ๖๘(๖))
- (๒) ให้มีและส่งเสริมกลุ่มเกษตรกร และกิจการสหกรณ์ (มาตรา ๖๘(๕))
- (๓) บำรุงและส่งเสริมการประกอบอาชีพของราษฎร (มาตรา ๖๘(๓))
- (๔) ให้มีตลาด ท่าเทียบเรือ และท่าข้าม (มาตรา ๖๘(๑๐))
- (๕) การท่องเที่ยว (มาตรา ๖๘(๑๒))
- (๖) กิจการเกี่ยวกับการพาณิชย์ (มาตรา ๖๘(๑๑))
- (๗) หาผลประโยชน์จากทรัพย์สินขององค์การบริหารส่วนตำบล
(มาตรา ๖๘(๙))
- (๘) การส่งเสริม การฝึกและประกอบอาชีพ (มาตรา ๑๖(๖))
- (๙) การพาณิชยกรรมและการส่งเสริมการลงทุน (มาตรา ๑๖(๓))

**๕.๕ ด้านการบริหารจัดการและการอนุรักษ์ทรัพยากรธรรมชาติและสิ่งแวดล้อม
มีภารกิจที่เกี่ยวข้อง ดังนี้**

- (๑) คุ้มครอง ดูแล และบำรุงรักษาทรัพยากรธรรมชาติและสิ่งแวดล้อม
(มาตรา ๖๓(๓))
- (๒) รักษาความสะอาดของถนน ทางน้ำ ทางเดิน และที่สาธารณะ รวมทั้ง
กำจัดมูลฝอยและสิ่งปฏิกูล (มาตรา ๖๓(๒))

**๕.๖ ด้านการศาสนา ศิลปะวัฒนธรรม จารีตประเพณี และภูมิปัญญาท้องถิ่น
มีภารกิจที่เกี่ยวข้อง ดังนี้**

- (๑) บำรุงรักษาศิลปะ จารีตประเพณี ภูมิปัญญาท้องถิ่น และวัฒนธรรมอันดีของ
ท้องถิ่น (มาตรา ๖๓(๘))
- (๒) ส่งเสริมการศึกษา ศาสนา และวัฒนธรรม (มาตรา ๖๓(๕))
- (๓) การจัดการศึกษา (มาตรา ๑๖(๙))

**๕.๗ ด้านการบริหารจัดการและการสนับสนุนการปฏิบัติการกิจของส่วนราชการ
และองค์กรปกครองส่วนท้องถิ่น มีภารกิจที่เกี่ยวข้อง ดังนี้**

- (๑) ปฏิบัติหน้าที่อื่นตามที่ทางราชการมอบหมายโดยจัดสรรงบประมาณหรือ
บุคลากรให้ตามความจำเป็นและสมควร (มาตรา ๖๓(๙))
- (๒) ส่งเสริมการมีส่วนร่วมของราษฎร ในการพัฒนาท้องถิ่น (มาตรา ๑๖(๑๖))

ภารกิจทั้ง ๓ ด้านตามที่กฎหมายกำหนดให้อำนาจองค์การบริหารส่วนตำบลสามารถจะแก้ไขปัญหาขององค์การบริหารส่วนตำบลเกาะสะท้อน ได้เป็นอย่างดี มีประสิทธิภาพและประสิทธิผล โดยคำนึงถึงความต้องการของประชาชนในเขตพื้นที่ที่ประกอบด้วยการดำเนินการขององค์การบริหารส่วนตำบลจะต้อง สอดคล้องกับแผนพัฒนาเศรษฐกิจและสังคมแห่งชาติ แผนพัฒนาจังหวัด แผนพัฒนาอำเภอ แผนพัฒนาตำบล นโยบายของรัฐบาล และนโยบายของ ผู้บริหารขององค์การบริหารส่วนตำบลเป็นสำคัญ

หมายเหตุ : - มาตรา ๖๓,๖๔ หมายถึง พ.ร.บ.สภาตำบลและองค์การบริหารส่วนตำบล

พ.ศ.๒๕๓๓ และแก้ไขเพิ่มเติมถึง ฉบับที่ ๕ พ.ศ. ๒๕๔๖

- มาตรา ๑๖ หมายถึง พ.ร.บ. กำหนดแผนและขั้นตอนกระจายอำนาจ ให้แก่องค์กรปกครองส่วนท้องถิ่น พ.ศ.๒๕๔๒

๖. ภารกิจหลักและภารกิจรอง ที่องค์การบริหารส่วนตำบลจะดำเนินการ

องค์การบริหารส่วนตำบลเกาะสะท้อน มีภารกิจหลักและภารกิจรองที่ต้องดำเนินการ ดังนี้

ภารกิจหลัก

๑. การปรับปรุงโครงสร้างพื้นฐาน
๒. การส่งเสริมคุณภาพชีวิตของประชาชน
๓. การจัดระเบียบชุมชน สังคม และการรักษาความสงบเรียบร้อย
๔. การพัฒนาสิ่งแวดล้อมและทรัพยากรธรรมชาติ
๕. ส่งเสริมการศึกษา ศาสนา และวัฒนธรรม
๖. การพัฒนา การเมือง การบริหาร
๗. การป้องกันและบรรเทาสาธารณภัย
๘. ส่งเสริมเศรษฐกิจ การเกษตร การปศุสัตว์

ภารกิจรอง

๑. การพัฒนาและปรับปรุงแหล่งท่องเที่ยว และผังเมือง
๒. การสนับสนุนและส่งเสริมอุตสาหกรรมในครัวเรือน
๓. การส่งเสริมประกอบอาชีพของราษฎร
๔. การฟื้นฟูวัฒนธรรมและส่งเสริมประเพณีท้องถิ่น
๕. การสนับสนุนและส่งเสริมศักยภาพกลุ่มอาชีพ
๖. การวางแผน การส่งเสริมการลงทุน

๗. สรุปปัญหา และแนวทางในการกำหนดโครงสร้างส่วนราชการและกรอบ

องค์การบริหารส่วนตำบลเกาะสะท้อน กำหนดโครงสร้างส่วนราชการแบ่งส่วนราชการ ออกเป็น ๕ ส่วนราชการ ๑ หน่วย ได้แก่

๑. สำนักปลัดองค์การบริหารส่วนตำบล
 ๒. กองคลัง
 ๓. กองช่าง
 ๔. กองสาธารณสุขและสิ่งแวดล้อม
 ๕. กองการศึกษา ศาสนาและวัฒนธรรม
- และหน่วยตรวจสอบภายใน

กรอบอัตรากำลังจำนวนทั้งสิ้น ๓๓/ ตำแหน่ง ๕๗/ อัตรา (พนักงานส่วนตำบล พนักงานจ้าง) ดังนี้

พนักงานส่วนตำบล	จำนวน	๓๐	อัตรา
พนักงานจ้าง	จำนวน	๒๗	อัตรา

การกำหนดโครงสร้างส่วนราชการขององค์การบริหารส่วนตำบลเกาะสะท้อนได้กำหนดไว้เพียงพอกับปริมาณงาน สอดคล้องกับภารกิจ อำนาจหน้าที่ ตามพระราชบัญญัติกำหนดแผนและขั้นตอนการกระจายอำนาจให้องค์กรปกครองส่วนท้องถิ่น พ.ศ.๒๕๔๒ และตามพระราชบัญญัติระเบียบบริหารงานบุคคลส่วนท้องถิ่น พ.ศ.๒๕๔๒ กำหนดค่าใช้จ่ายด้านการบริหารบุคคลต้องไม่เกินร้อยละ ๔๐ ของงบประมาณรายจ่ายจึงต้องมีการจัดทำแผนอัตรากำลัง ๓ ปี และทำให้สามารถแก้ไขปัญหาขององค์การบริหารส่วนตำบลได้อย่างมีประสิทธิภาพยิ่งขึ้น

๘. โครงสร้างการกำหนดส่วนราชการ

๘.๑ การกำหนดโครงสร้างส่วนราชการ

จากสภาพปัญหาขององค์การบริหารส่วนตำบลเกาะสะท้อน ได้กำหนดภารกิจหลักและภารกิจรองที่จะดำเนินการดังกล่าว โดยองค์การบริหารส่วนตำบลเกาะสะท้อนกำหนดตำแหน่งของพนักงานส่วนตำบลให้ตรงกับภารกิจดังกล่าว และในระยะแรกการกำหนดโครงสร้างส่วนราชการที่จะรองรับการดำเนินการตามภารกิจนั้น อาจกำหนดเป็น ภารกิจอยู่ในงาน หรือกำหนดเป็นฝ่าย และในระยะต่อไป เมื่อมีการดำเนินการตามภารกิจนั้น และองค์การบริหารส่วนตำบลพิจารณาเห็นว่า ภารกิจนั้นมีปริมาณงานมากพอที่จะพิจารณาตั้งเป็นส่วนต่อไป ดังนี้

โครงสร้างตามแผนอัตรากำลังปัจจุบัน	โครงสร้างตามแผนอัตรากำลังใหม่	หมายเหตุ
<p>๑. สำนักงานปลัด อบต.</p> <p>๑.๑ งานบริหารทั่วไป</p> <ul style="list-style-type: none">- งานสารบรรณ ชุรการ- งานอำนวยการ- งานบริหารงานบุคคล- งานเลือกตั้งและทะเบียนข้อมูล <p>๑.๒ งานนโยบายและแผน</p> <ul style="list-style-type: none">- งานนโยบายและแผน- งานวิชาการ- งานข้อมูลและประชาสัมพันธ์- งานงบประมาณ <p>๑.๓ งานกฎหมายและคดี</p> <ul style="list-style-type: none">- งานกฎหมายและคดี- งานร้องเรียนร้องทุกข์และอุทธรณ์- งานข้อบัญญัติและระเบียบ <p>๑.๔ งานป้องกันและบรรเทาสาธารณภัย</p> <ul style="list-style-type: none">- งานอำนวยการ- งานป้องกัน- งานฟื้นฟู	<p>๑. สำนักงานปลัด อบต.</p> <p>๑.๑ งานบริหารทั่วไป</p> <ul style="list-style-type: none">- งานสารบรรณ ชุรการ- งานอำนวยการ- งานบริหารงานบุคคล- งานเลือกตั้งและทะเบียนข้อมูล <p>๑.๒ งานนโยบายและแผน</p> <ul style="list-style-type: none">- งานนโยบายและแผน- งานวิชาการ- งานข้อมูลและประชาสัมพันธ์- งานงบประมาณ <p>๑.๓ งานกฎหมายและคดี</p> <ul style="list-style-type: none">- งานกฎหมายและคดี- งานร้องเรียนร้องทุกข์และอุทธรณ์- งานข้อบัญญัติและระเบียบ <p>๑.๔ งานป้องกันและบรรเทาสาธารณภัย</p> <ul style="list-style-type: none">- งานอำนวยการ- งานป้องกัน- งานฟื้นฟู	

โครงสร้างตามแผนอัตรากำลังปัจจุบัน	โครงสร้างตามแผนอัตรากำลังใหม่	หมายเหตุ
<p>๑.๕ งานกิจการสภา อบต.</p> <ul style="list-style-type: none"> - งานระเบียบข้อบังคับประชุม - งานการประชุม - งานอำนวยความสะดวกและประสานงาน - งานติดตามผลการปฏิบัติงานตามมติสภาองค์การบริหารส่วนตำบล - งานเลือกตั้งและข้อมูลการเลือกตั้ง <p>๑.๖ งานส่งเสริมการเกษตร</p> <ul style="list-style-type: none"> - งานส่งเสริมการเกษตร - งานส่งเสริมปศุสัตว์ <p>๑.๗ งานสวัสดิการสังคม</p> <ul style="list-style-type: none"> - งานสวัสดิการและพัฒนาชุมชน - งานสังคมสงเคราะห์ - งานส่งเสริมอาชีพและพัฒนาสตรี <p>๒. กองคลัง</p> <p>๒.๑ งานการเงิน</p> <ul style="list-style-type: none"> - งานการเงิน - งานรับเงิน-เบิกจ่ายเงิน - งานจัดทำฎีกาเบิกจ่ายเงิน - งานเก็บรักษาเงิน <p>๒.๒ งานบัญชี</p> <ul style="list-style-type: none"> - งานการบัญชี - งานทะเบียนคุมเบิกจ่ายเงิน - งานงบการเงินและงบทดลอง - งานงบแสดงฐานะทางการเงิน 	<p>๑.๕ งานกิจการสภา อบต.</p> <ul style="list-style-type: none"> - งานระเบียบข้อบังคับประชุม - งานการประชุม - งานอำนวยความสะดวกและประสานงาน - งานติดตามผลการปฏิบัติงานตามมติสภาองค์การบริหารส่วนตำบล - งานเลือกตั้งและข้อมูลการเลือกตั้ง <p>๑.๖ งานส่งเสริมการเกษตร</p> <ul style="list-style-type: none"> - งานส่งเสริมการเกษตร - งานส่งเสริมปศุสัตว์ <p>๑.๗ งานสวัสดิการสังคม</p> <ul style="list-style-type: none"> - งานสวัสดิการและพัฒนาชุมชน - งานสังคมสงเคราะห์ - งานส่งเสริมอาชีพและพัฒนาสตรี <p>๒. กองคลัง</p> <p>๒.๑ งานการเงิน</p> <ul style="list-style-type: none"> - งานการเงิน - งานรับเงิน-เบิกจ่ายเงิน - งานจัดทำฎีกาเบิกจ่ายเงิน - งานเก็บรักษาเงิน <p>๒.๒ งานบัญชี</p> <ul style="list-style-type: none"> - งานการบัญชี - งานทะเบียนคุมเบิกจ่ายเงิน - งานงบการเงินและงบทดลอง - งานงบแสดงฐานะทางการเงิน 	

โครงสร้างตามแผนอัตรากำลังปัจจุบัน	โครงสร้างตามแผนอัตรากำลังใหม่	หมายเหตุ
<p>๒.๓ งานพัฒนาและจัดเก็บรายได้</p> <ul style="list-style-type: none"> - งานภาษีอากร ค่าธรรมเนียมและค่าเช่า - งานพัฒนารายได้ - งานควบคุมกิจการค้าและค่าปรับ - งานทะเบียนควบคุมและเร่งรัดรายได้ - งานแผนที่ภาษี <p>๒.๔ งานทะเบียนทรัพย์สินและพัสดุ</p> <ul style="list-style-type: none"> - งานทะเบียนทรัพย์สินและพัสดุ - งานพัสดุ - งานทะเบียนเบิกจ่ายวัสดุ ครุภัณฑ์ <p>๓. กองช่าง</p> <p>๓.๑ งานก่อสร้าง</p> <ul style="list-style-type: none"> - งานก่อสร้างและบูรณะถนน - งานก่อสร้าง สะพาน เขื่อน ทดน้ำ - งานข้อมูลก่อสร้าง <p>๓.๒ งานออกแบบและควบคุมอาคาร</p> <ul style="list-style-type: none"> - งานประเมินราคา - งานควบคุมการก่อสร้างอาคาร - งานออกแบบและบริการข้อมูล <p>๓.๓ งานประสานสาธารณูปโภค</p> <ul style="list-style-type: none"> - งานไฟฟ้าสาธารณะ - งานระบายน้ำ <p>๓.๔ งานผังเมือง</p> <ul style="list-style-type: none"> - งานวางผังพัฒนาเมือง - งานควบคุมทางผังเมือง - งานสำรวจและแผนที่ <p>๓.๕ งานประปา</p> <ul style="list-style-type: none"> - งานควบคุมและปรับปรุงการผลิตน้ำประปา - งานจัดส่งน้ำประปา - งานตรวจสอบซ่อมแซมและบำรุงรักษา 	<p>๒.๓ งานพัฒนาและจัดเก็บรายได้</p> <ul style="list-style-type: none"> - งานภาษีอากร ค่าธรรมเนียมและค่าเช่า - งานพัฒนารายได้ - งานควบคุมกิจการค้าและค่าปรับ - งานทะเบียนควบคุมและเร่งรัดรายได้ - งานแผนที่ภาษี <p>๒.๔ งานทะเบียนทรัพย์สินและพัสดุ</p> <ul style="list-style-type: none"> - งานทะเบียนทรัพย์สินและพัสดุ - งานพัสดุ - งานทะเบียนเบิกจ่ายวัสดุ ครุภัณฑ์ <p>๓. กองช่าง</p> <p>๓.๑ งานก่อสร้าง</p> <ul style="list-style-type: none"> - งานก่อสร้างและบูรณะถนน - งานก่อสร้าง สะพาน เขื่อน ทดน้ำ - งานข้อมูลก่อสร้าง <p>๓.๒ งานออกแบบและควบคุมอาคาร</p> <ul style="list-style-type: none"> - งานประเมินราคา - งานควบคุมการก่อสร้างอาคาร - งานออกแบบและบริการข้อมูล <p>๓.๓ งานประสานสาธารณูปโภค</p> <ul style="list-style-type: none"> - งานไฟฟ้าสาธารณะ - งานระบายน้ำ <p>๓.๔ งานผังเมือง</p> <ul style="list-style-type: none"> - งานวางผังพัฒนาเมือง - งานควบคุมทางผังเมือง - งานสำรวจและแผนที่ <p>๓.๕ งานประปา</p> <ul style="list-style-type: none"> - งานควบคุมและปรับปรุงการผลิตน้ำประปา - งานจัดส่งน้ำประปา - งานตรวจสอบซ่อมแซมและบำรุงรักษา 	

โครงสร้างตามแผนอัตรากำลังปัจจุบัน	โครงสร้างตามแผนอัตรากำลังใหม่	หมายเหตุ
<p>๔. กองสาธารณสุขและสิ่งแวดล้อม</p> <p>๔.๑ งานอนามัยและสิ่งแวดล้อม</p> <ul style="list-style-type: none"> - งานสุขาภิบาลทั่วไป - งานควบคุมและจัดการคุณภาพสิ่งแวดล้อม - งานส่งเสริมและเผยแพร่กิจกรรมด้านการควบคุมมลพิษและคุณภาพสิ่งแวดล้อม - งานติดตามตรวจสอบเกี่ยวกับสิ่งแวดล้อม <p>๔.๒ งานส่งเสริมสุขภาพและสาธารณสุข</p> <ul style="list-style-type: none"> - งานอนามัย - งานสาธารณสุขมูลฐาน - งานควบคุมมาตรฐานอาหารและน้ำ - งานป้องกันและบำบัดยาเสพติด <p>๔.๓ งานรักษาความสะอาด</p> <ul style="list-style-type: none"> - งานรักษาความสะอาดถนน ทางเดินและที่สาธารณะ - งานควบคุมสิ่งปฏิกูลขยะมูลฝอย - งานขนถ่ายสิ่งปฏิกูลและขยะมูลฝอย - งานกำจัดมูลฝอยและน้ำเสีย <p>๔.๔ งานควบคุมโรค</p> <ul style="list-style-type: none"> - งานการเฝ้าระวังโรคระบาด - งานระบาดวิทยา - งานป้องกันและระงับโรคติดต่อ - งานประชาสัมพันธ์เผยแพร่ด้านป้องกันและระงับโรคติดต่อ 	<p>๔. กองสาธารณสุขและสิ่งแวดล้อม</p> <p>๔.๑ งานอนามัยและสิ่งแวดล้อม</p> <ul style="list-style-type: none"> - งานสุขาภิบาลทั่วไป - งานควบคุมและจัดการคุณภาพสิ่งแวดล้อม - งานส่งเสริมและเผยแพร่กิจกรรมด้านการควบคุมมลพิษและคุณภาพสิ่งแวดล้อม - งานติดตามตรวจสอบเกี่ยวกับสิ่งแวดล้อม <p>๔.๒ งานส่งเสริมสุขภาพและสาธารณสุข</p> <ul style="list-style-type: none"> - งานอนามัย - งานสาธารณสุขมูลฐาน - งานควบคุมมาตรฐานอาหารและน้ำ - งานป้องกันและบำบัดยาเสพติด <p>๔.๓ งานรักษาความสะอาด</p> <ul style="list-style-type: none"> - งานรักษาความสะอาดถนน ทางเดินและที่สาธารณะ - งานควบคุมสิ่งปฏิกูลขยะมูลฝอย - งานขนถ่ายสิ่งปฏิกูลและขยะมูลฝอย - งานกำจัดมูลฝอยและน้ำเสีย <p>๔.๔ งานควบคุมโรค</p> <ul style="list-style-type: none"> - งานการเฝ้าระวังโรคระบาด - งานระบาดวิทยา - งานป้องกันและระงับโรคติดต่อ - งานประชาสัมพันธ์เผยแพร่ด้านป้องกันและระงับโรคติดต่อ 	

โครงสร้างตามแผนอัตรากำลังปัจจุบัน	โครงสร้างตามแผนอัตรากำลังใหม่	หมายเหตุ
<p>๕. กองการศึกษาศาสนา และวัฒนธรรม</p> <p>๕.๑ งานบริหารการศึกษา</p> <ul style="list-style-type: none"> - งานบริหารวิชาการศึกษา - งานจัดการศึกษา <p>๕.๒ งานส่งเสริมการศึกษา ศาสนา</p> <p>ประเพณีและวัฒนธรรม</p> <ul style="list-style-type: none"> - งานเครือข่ายทางการศึกษา - งานบริการและบำรุงสถานการศึกษา - งานส่งเสริมการศึกษา - งานกิจการศาสนา - งานส่งเสริมประเพณี ศิลปวัฒนธรรม <p>๕.๓ งานกีฬาและนันทนาการ</p> <ul style="list-style-type: none"> - ส่งเสริมกีฬาและนันทนาการ - งานกิจการเด็กและเยาวชน - งานกีฬาและนันทนาการ <p>๖. หน่วยงานตรวจสอบภายใน</p> <ul style="list-style-type: none"> - งานตรวจสอบภายใน 	<p>๕. กองการศึกษาศาสนา และวัฒนธรรม</p> <p>๕.๑ งานบริหารการศึกษา</p> <ul style="list-style-type: none"> - งานบริหารวิชาการศึกษา - งานจัดการศึกษา <p>๕.๒ งานส่งเสริมการศึกษา ศาสนา</p> <p>ประเพณีและวัฒนธรรม</p> <ul style="list-style-type: none"> - งานเครือข่ายทางการศึกษา - งานบริการและบำรุงสถานการศึกษา - งานส่งเสริมการศึกษา - งานกิจการศาสนา - งานส่งเสริมประเพณี ศิลปวัฒนธรรม <p>๕.๓ งานกีฬาและนันทนาการ</p> <ul style="list-style-type: none"> - ส่งเสริมกีฬาและนันทนาการ - งานกิจการเด็กและเยาวชน - งานกีฬาและนันทนาการ <p>๖. หน่วยงานตรวจสอบภายใน</p> <ul style="list-style-type: none"> - งานตรวจสอบภายใน 	

๘.๒ การวิเคราะห์การกำหนดตำแหน่ง

ตามข้อ ๘.๑ องค์การบริหารส่วนตำบลเกาะสะท้อน ได้วิเคราะห์กำหนดตำแหน่งของภารกิจที่ดำเนินการเสร็จเรียบร้อยแล้ว และสามารถนำผลการวิเคราะห์ตำแหน่งกรอกข้อมูลในกรอบอัตรากำลังพนักงานส่วนตำบล ๓ ปี ปีงบประมาณ ๒๕๖๑ - ๒๕๖๓ ได้ดังนี้

กรอบอัตรากำลัง ๓ ปี ระหว่างปี พ.ศ. ๒๕๖๑ - ๒๕๖๓

ลำดับ ที่	ส่วนราชการ	กรอบ อัตรากำลัง เดิม	อัตรากำลังที่คาดว่าจะใช้ ในช่วงระยะเวลา ๓ ปี ข้างหน้า			เพิ่ม/ลด			หมายเหตุ
			๒๕๖๑	๒๕๖๒	๒๕๖๓	๒๕๖๑	๒๕๖๒	๒๕๖๓	
๑	ปลัดองค์การบริหารส่วนตำบล (นักบริหารงานท้องถิ่น ระดับ กลาง)	๑	๑	๑	๑	-	-	-	-ว่าง-
๒	รองปลัดองค์การบริหารส่วนตำบล (นักบริหารงานท้องถิ่น ระดับต้น)	๑	๑	๑	๑	-	-	-	
สำนักงานปลัด อบต.									
๓	หัวหน้าสำนักปลัด อบต. (นักบริหารงานทั่วไป ระดับต้น)	๑	๑	๑	๑	-	-	-	
งานบริหารทั่วไป									
๔	นักจัดการงานทั่วไป (ปก./ชก.)	๑	๑	๑	๑	-	-	-	-ว่าง-
๕	นักทรัพยากรบุคคล (ชก.)	๑	๑	๑	๑	-	-	-	
๖	เจ้าพนักงานธุรการ (ชง.) <u>พนักงานจ้างตามภารกิจ</u>	๑	๑	๑	๑	-	-	-	
๗	ผู้ช่วยเจ้าพนักงานธุรการ	๑	๑	๑	๑	-	-	-	
๘	พนักงานขับรถยนต์ <u>พนักงานจ้างทั่วไป</u>	๒	๒	๒	๒	-	-	-	
๙	แม่ครัว	๑	๑	๑	๑	-	-	-	
๑๐	นักการภารโรง	๑	๑	๑	๑	-	-	-	
๑๑	คนงานทั่วไป	๑	๑	๑	๑	-	-	-	
งานนโยบายและแผน									
๑๒	นักวิเคราะห์นโยบายและแผน(ชก.) <u>พนักงานจ้างตามภารกิจ</u>	๑	๑	๑	๑	-	-	-	
๑๓	ผู้ช่วยเจ้าพนักงานประชาสัมพันธ์	๑	๑	๑	๑	-	-	-	

ลำดับ ที่	ส่วนราชการ	กรอบ อัตรากำลัง เดิม	อัตรากำลังที่คาดว่าจะใช้ ในช่วงระยะเวลา ๓ ปี ข้างหน้า			เพิ่ม/ลด			หมายเหตุ
			๒๕๖๑	๒๕๖๒	๒๕๖๓	๒๕๖๑	๒๕๖๒	๒๕๖๓	
๑๔	งานกฎหมายและคดี นิติกร (ปก./ชก.)	๑	๑	๑	๑	-	-	-	-ขอใช้บัญชี-
๑๕	งานสวัสดิการสังคม นักพัฒนาชุมชน (ปก.)	๑	๑	๑	๑	-	-	-	
๑๖	พนักงานจ้างตามภารกิจ ผู้ช่วยเจ้าพนักงานพัฒนาชุมชน	๑	๑	๑	๑	-	-	-	
๑๓/	งานป้องกันและบรรเทาสาธารณภัย พนักงานจ้างทั่วไป คณงานทั่วไป	๒	๒	๒	๒	-	-	-	
๑๘	งานกิจการสภา พนักงานจ้างตามภารกิจ ผู้ช่วยเจ้าพนักงานธุรการ	๑	๑	๑	๑	-	-	-	
	งานส่งเสริมการเกษตร	-	-	-	-	-	-	-	
		-	-	-	-	-	-	-	
		-	-	-	-	-	-	-	
กองคลัง									
๑๙	ผู้อำนวยการกองคลัง (นักบริหารงานการคลัง ระดับต้น)	๑	๑	๑	๑	-	-	-	
๒๐	งานการเงิน เจ้าพนักงานการเงินและบัญชี (ชง.) พนักงานจ้างตามภารกิจ	๑	๑	๑	๑	-	-	-	
๒๑	ผู้ช่วยเจ้าพนักงานการเงินและบัญชี งานบัญชี	๑	๑	๑	๑	-	-	-	
๒๒	นักวิชาการการเงินและบัญชี (ชก.)	๑	๑	๑	๑	-	-	-	

ลำดับ ที่	ส่วนราชการ	กรอบ อัตรากำลัง เดิม	อัตรากำลังที่คาดว่าจะใช้ ในช่วงระยะเวลา ๓ ปี ข้างหน้า			เพิ่ม/ลด			หมายเหตุ
			๒๕๖๑	๒๕๖๒	๒๕๖๓	๒๕๖๑	๒๕๖๒	๒๕๖๓	
๒๓	งานพัฒนาและจัดเก็บรายได้ เจ้าพนักงานจัดเก็บรายได้ (ชง.) <u>พนักงานจ้างตามภารกิจ</u>	๑	๑	๑	๑	-	-	-	
๒๔	ผู้ช่วยเจ้าพนักงานจัดเก็บรายได้ งานทะเบียนทรัพย์สินและพัสดุ	๑	๑	๑	๑	-	-	-	
๒๕	เจ้าพนักงานพัสดุ (ปง./ชง.) <u>พนักงานจ้างตามภารกิจ</u>	๒	๒	๒	๒	-	-	-	-ขอใช้บัญชี-
๒๖	ผู้ช่วยเจ้าพนักงานพัสดุ	๑	๑	๑	๑	-	-	-	
๒๗	ผู้ช่วยเจ้าพนักงานธุรการ	๑	๑	๑	๑	-	-	-	
กองช่าง									
๒๘	ผู้อำนวยการกองช่าง (นักบริหารงานช่าง ระดับต้น) งานก่อสร้าง	๑	๑	๑	๑	-	-	-	
๒๙	นายช่างโยธา (ชง.) <u>พนักงานจ้างตามภารกิจ</u>	๑	๑	๑	๑	-	-	-	
๓๐	ผู้ช่วยเจ้าพนักงานธุรการ <u>พนักงานจ้างทั่วไป</u>	๑	๑	๑	๑	-	-	-	
๓๑	คณงานทั่วไป งานผังเมือง	๑	๑	๑	๑	-	-	-	
๓๒	ผู้ช่วยนายช่างโยธา งานออกแบบและควบคุมอาคาร	๑	๑	๑	๑	-	-	-	
๓๓	นายช่างโยธา (ปง.) งานประสานสาธารณูปโภค <u>พนักงานจ้างทั่วไป</u>	๑	๑	๑	๑	-	-	-	
๓๔	คณงานทั่วไป งานประปา	๑	๑	๑	๑	-	-	-	
๓๕	เจ้าพนักงานประปา (ปง./ชง.)	๑	๑	๑	๑	-	-	-	-ขอใช้บัญชี-

ลำดับ ที่	ส่วนราชการ	กรอบ อัตรา กำลังเดิม	อัตรากำลังที่คาดว่าจะใช้ ในช่วงระยะเวลา ๓ ปี ข้างหน้า			เพิ่ม/ลด			หมาย เหตุ
			๒๕๖๑	๒๕๖๒	๒๕๖๓	๒๕๖๑	๒๕๖๒	๒๕๖๓	
			กองสาธารณสุขและสิ่งแวดล้อม						
๓๖	ผู้อำนวยการกองสาธารณสุขและ สิ่งแวดล้อม (นักบริหารงานสาธารณสุข ระดับต้น) งานอนามัยและสิ่งแวดล้อม	๑	๑	๑	๑	-	-	-	
๓๓/	เจ้าพนักงานธุรการ (ปง.) งานส่งเสริมสุขภาพและสาธารณสุข <u>พนักงานจ้างตามภารกิจ</u>	๑	๑	๑	๑	-	-	-	
๓๔	ผู้ช่วยเจ้าพนักงานสุขาภิบาล งานรักษาความสะอาด <u>พนักงานทั่วไป</u>	๑	๑	๑	๑	-	-	-	
๓๙	พนักงานขับรถยนต์	๑	๑	๑	๑	-	-	-	
๔๐	คณงานประจำรถขยะ งานควบคุมโรค -	๒	๒	๒	๒	-	-	-	
กองการศึกษา ศาสนาและวัฒนธรรม									
๔๑	ผู้อำนวยการกองการศึกษา ศาสนาและ วัฒนธรรม (นักบริหารงานการศึกษา ระดับต้น) งานบริหารการศึกษา	๑	๑	๑	๑	-	-	-	
๔๒	นักวิชาการศึกษา (ชก.)	๑	๑	๑	๑	-	-	-	
๔๓	ครู (คศ.๑)	๔	๔	๔	๔	-	-	-	
๔๔	ครูผู้ดูแลเด็ก(ครูผู้ช่วย) <u>พนักงานจ้างตามภารกิจ</u>	๑	๑	๑	๑	-	-	-	-ว่าง-
๔๕	ผู้ดูแลเด็ก <u>พนักงานจ้างทั่วไป</u>	๑	๑	๑	๑	-	-	-	
๔๖	ผู้ดูแลเด็ก	๒	๒	๒	๒	-	-	-	

ลำดับ ที่	ส่วนราชการ	กรอบอัตรา กำลังเดิม	อัตรากำลังที่คาดว่าจะใช้ ในช่วงระยะเวลา ๓ ปี ข้างหน้า			เพิ่ม/ลด			หมายเหตุ
			๒๕๖๑	๒๕๖๒	๒๕๖๓	๒๕๖๑	๒๕๖๒	๒๕๖๓	
	งานส่งเสริมการศึกษา ศาสนาและ วัฒนธรรม								
๔๓/	เจ้าพนักงานธุรการ (ปง./ชง.) <u>พนักงานจ้างตามภารกิจ</u>	๑	๑	๑	๑	-	-	-	-ขอใช้บัญชี-
๔๔	ผู้ช่วยเจ้าพนักงานธุรการ งานกีฬาและนันทนาการ -	๑	๑	๑	๑	-	-	-	
	หน่วยตรวจสอบภายใน								
๔๙	นักวิชาการตรวจสอบภายใน (ปก./ชก.)	๑	๑	๑	๑	-	-	-	-ขอใช้บัญชี-
	รวม	๕๓/	๕๓/	๕๓/	๕๓/	-	-	-	

๙. ภาระค่าใช้จ่ายเกี่ยวกับเงินเดือนและประโยชน์ตอบแทนอื่น

ที่	ชื่อสายงาน	ระดับตำแหน่ง	จำนวนทั้งหมด	จำนวนที่มีอยู่ปัจจุบัน		อัตราตำแหน่งที่คาดว่าจะต้องใช้ในชวงระยะเวลา ๓ ปีข้างหน้า			อัตรากำลังคนเพิ่ม/ลด			ภาระค่าใช้จ่ายที่เพิ่มขึ้น			ค่าใช้จ่ายรวม			หมายเหตุ
				จำนวน (คน)	จำนวนเงิน (๑)	๒๕๖๑	๒๕๖๒	๒๕๖๓	๒๕๖๑	๒๕๖๒	๒๕๖๓	๒๕๖๑	๒๕๖๒	๒๕๖๓	๒๕๖๑	๒๕๖๒	๒๕๖๓	
๑	ปลัด อบต.(นักบริหารงานท้องถิ่น)	กลาง	๑	-	๓/๑๖,๐๕๐	๑	๑	๑	-	-	-	๑๙,๖๘๐	๑๙,๖๘๐	๑๙,๖๘๐	๓/๓๕,๓๒๐	๓/๕๕,๕๐๐	๓/๓๕,๐๘๐	-ว่าง-
๒	รองปลัด อบต.(นักบริหารท้องถิ่น)	ต้น	๑	๑	๓๓/๔,๒๘๐	๑	๑	๑	-	-	-	๑๒,๒๔๐	๑๒,๙๖๐	๑๓,๔๔๐	๓๘๖,๕๒๐	๓๙๙,๔๘๐	๔๑๒,๙๒๐	
สำนักงานปลัด อบต.(๐๑)																		
<u>พนักงานส่วนตำบล</u>																		
๓	หัวหน้าสำนักงานปลัด อบต.(นักบริหารงานทั่วไป)	ต้น	๑	๑	๓๙๔,๕๖๐	๑	๑	๑	-	-	-	๑๓,๔๔๐	๑๓,๓๒๐	๑๓,๐๘๐	๔๐๘,๐๐๐	๔๒๑,๓๒๐	๔๓๔,๔๐๐	
๔	นักจัดการงานทั่วไป	ปก./ชก.	๑	-	๓๕๕,๓๒๐	๑	๑	๑	-	-	-	๑๒,๐๐๐	๑๒,๐๐๐	๑๒,๐๐๐	๓๖๓,๓๒๐	๓๗๙,๓๒๐	๓๙๑,๓๒๐	-ว่าง-
๕	นักทรัพยากรบุคคล	ชำนาญการ	๑	๑	๓๑๕,๔๘๐	๑	๑	๑	-	-	-	๑๑,๘๘๐	๑๒,๒๔๐	๑๒,๙๖๐	๓๓๓,๓๖๐	๓๓๙,๖๐๐	๓๕๒,๕๖๐	
๖	นักวิเคราะห์นโยบายและแผน	ชำนาญการ	๑	๑	๒๙๙,๖๔๐	๑	๑	๑	-	-	-	๑๒,๐๐๐	๑๒,๑๒๐	๑๖,๖๐๐	๓๑๑,๖๔๐	๓๒๓,๓๖๐	๓๔๐,๓๖๐	
๗	นิติกร	ปก./ชก.	๑	-	๓๕๕,๓๒๐	๑	๑	๑	-	-	-	๑๒,๐๐๐	๑๒,๐๐๐	๑๒,๐๐๐	๓๖๓,๓๒๐	๓๗๙,๓๒๐	๓๙๑,๓๒๐	-ว่าง-
๘	นักพัฒนาชุมชน	ปฏิบัติการ	๑	๑	๒๒๒,๒๔๐	๑	๑	๑	-	-	-	๓,๖๘๐	๓,๖๘๐	๓,๖๘๐	๒๒๓,๙๒๐	๒๓๓,๖๐๐	๒๔๕,๒๘๐	
๙	เจ้าพนักงานธุรการ	ชำนาญงาน	๑	๑	๒๕๓,๐๘๐	๑	๑	๑	-	-	-	๙,๓๖๐	๙,๙๖๐	๑๐,๒๐๐	๒๖๒,๔๔๐	๒๗๒,๕๐๐	๒๘๒,๖๐๐	
<u>พนักงานจ้าง</u>																		
๑๐	ผู้ช่วยเจ้าพนักงานธุรการ		๑	๑	๑๕๖,๓๖๐	๑	๑	๑	-	-	-	๖,๓๖๐	๖,๖๐๐	๖,๘๔๐	๑๖๒,๓๒๐	๑๖๙,๓๒๐	๑๗๖,๑๖๐	
๑๑	ผู้ช่วยเจ้าพนักงานบันทึกข้อมูล		๑	๑	๑๓๔,๒๘๐	๑	๑	๑	-	-	-	๕,๕๐๐	๕,๖๔๐	๕,๘๘๐	๑๓๙,๖๘๐	๑๔๕,๓๒๐	๑๕๑,๒๐๐	
๑๒	ผู้ช่วยเจ้าพนักงานพัฒนาชุมชน		๑	๑	๑๓๕,๖๐๐	๑	๑	๑	-	-	-	๕,๕๒๐	๕,๓๖๐	๕,๘๘๐	๑๔๑,๑๒๐	๑๔๖,๘๘๐	๑๕๒,๓๖๐	
๑๓	ผู้ช่วยเจ้าพนักงานประชาสัมพันธ์		๑	๑	๑๑๒,๘๐๐	๑	๑	๑	-	-	-	๔,๕๖๐	๔,๘๐๐	๔,๙๒๐	๑๑๓,๓๖๐	๑๒๒,๑๖๐	๑๒๓,๐๘๐	
๑๔	พนักงานขับรถยนต์		๒	๒	๒๓๓/๓,๙๒๐	๒	๒	๒	-	-	-	๑๑,๒๘๐	๑๑,๓๖๐	๑๒,๑๒๐	๒๘๙,๒๒๐	๓๐๐,๙๖๐	๓๑๓,๐๘๐	
๑๕	คนงานทั่วไป		๓	๓	๓๒๔,๐๐๐	๓	๓	๓	-	-	-	๐	๐	๐	๓๒๔,๐๐๐	๓๒๔,๐๐๐	๓๒๔,๐๐๐	
๑๖	แม่ครัว		๑	๑	๑๐๘,๐๐๐	๑	๑	๑	-	-	-	๐	๐	๐	๑๐๘,๐๐๐	๑๐๘,๐๐๐	๑๐๘,๐๐๐	
๑๗	นักการภารโรง		๑	๑	๑๐๘,๐๐๐	๑	๑	๑	-	-	-	๐	๐	๐	๑๐๘,๐๐๐	๑๐๘,๐๐๐	๑๐๘,๐๐๐	

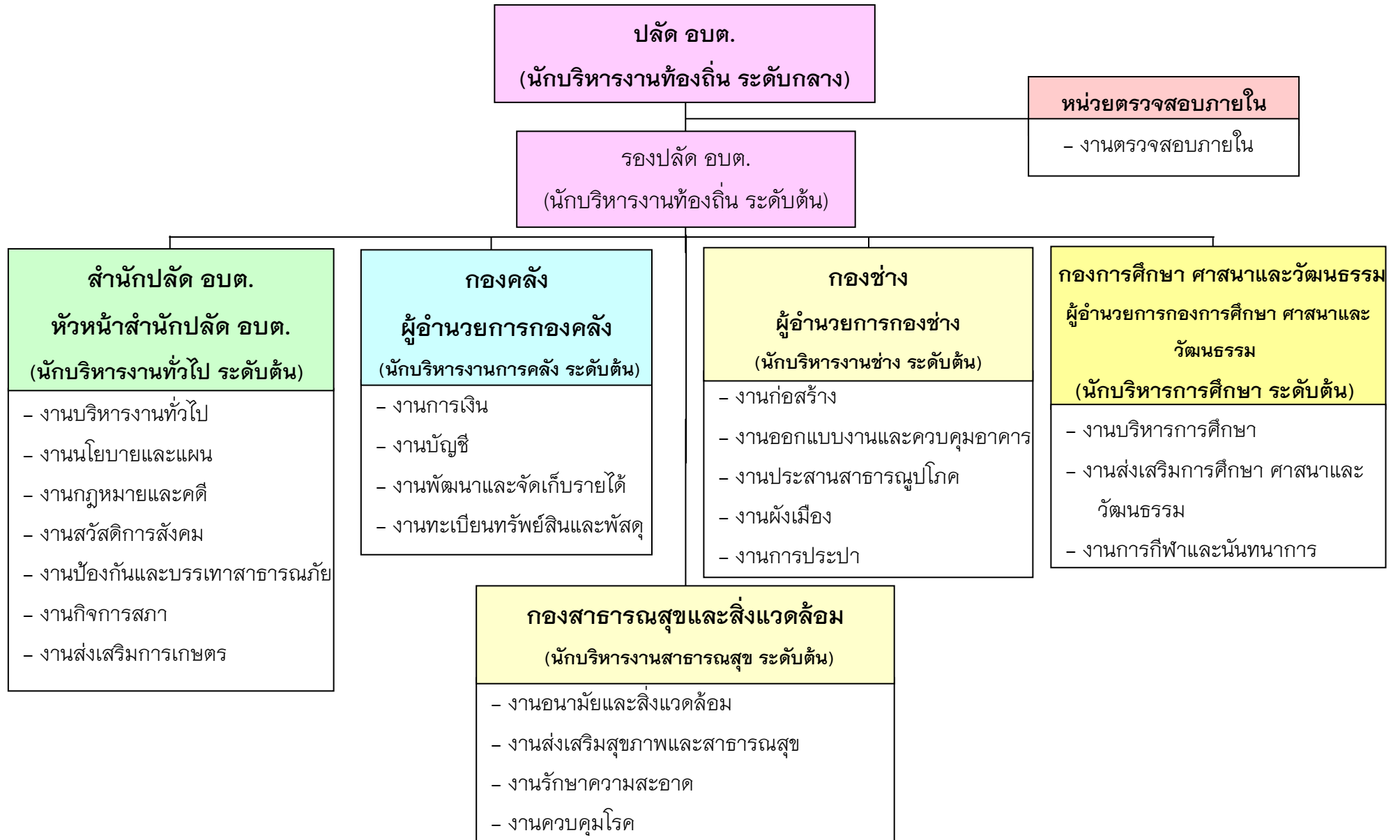
ที่	ชื่อสายงาน	ระดับตำแหน่ง	จำนวนทั้งหมด	จำนวนที่มีอยู่ปัจจุบัน		อัตราตำแหน่งที่คาดว่าจะต้องใช้ในช่วงระยะเวลา ๓ ปีข้างหน้า			อัตรากำลังคนเพิ่ม/ลด			ภาระค่าใช้จ่ายที่เพิ่มขึ้น			ค่าใช้จ่ายรวม			หมายเหตุ			
				จำนวน (คน)	เงินเดือน (๑)	๒๕๖๑	๒๕๖๒	๒๕๖๓	๒๕๖๑	๒๕๖๒	๒๕๖๓	๒๕๖๑	๒๕๖๒	๒๕๖๓	๒๕๖๑	๒๕๖๒	๒๕๖๓				
กองคลัง																					
<u>พนักงานส่วนตำบล</u>																					
๑๘	ผู้อำนวยการกองคลัง(นักบริหารงานการคลัง)	ต้น	๑	๑	๔๕๓,๐๐๐	๑	๑	๑	-	-	-	๑๓,๓๒๐	๑๓,๔๔๐	๑๓,๐๘๐	๔๖๖,๓๒๐	๔๗๙,๗๖๐	๔๙๒,๔๔๐				
๑๙	นักวิชาการเงินและบัญชี	ชำนาญการ	๑	๑	๒๙๓,๘๘๐	๑	๑	๑	-	-	-	๑๑,๓๖๐	๑๑,๘๘๐	๑๒,๒๔๐	๓๐๕,๖๔๐	๓๑๗,๕๒๐	๓๒๙,๗๖๐				
๒๐	เจ้าพนักงานการเงินและบัญชี	ชำนาญงาน	๑	๑	๒๓๐,๔๐๐	๑	๑	๑	-	-	-	๙,๒๔๐	๙,๓๒๐	๑๐,๐๘๐	๒๓๙,๖๔๐	๒๔๙,๓๖๐	๒๕๙,๔๔๐				
๒๑	เจ้าพนักงานจัดเก็บรายได้	ชำนาญงาน	๑	๑	๒๓๐,๓๒๐	๑	๑	๑	-	-	-	๑๐,๕๖๐	๑๐,๘๐๐	๑๐,๙๒๐	๒๔๑,๒๘๐	๒๔๙,๐๘๐	๒๕๓,๐๐๐				
๒๒	เจ้าพนักงานพัสดุ	ปง./ชง.	๒	-	๕๙๕,๘๐๐	๒	๒	๒	-	-	-	๑๙,๔๔๐	๑๙,๔๔๐	๑๙,๔๔๐	๖๑๕,๒๘๐	๖๓๔,๖๘๐	๖๕๔,๑๒๐			-ว่าง-	
<u>พนักงานจ้าง</u>																					
๒๓	ผู้ช่วยเจ้าพนักงานการเงินและบัญชี		๑	๑	๑๕๓,๒๔๐	๑	๑	๑	-	-	-	๖,๒๔๐	๖,๔๘๐	๖,๓๒๐	๑๕๙,๔๘๐	๑๖๕,๙๖๐	๑๗๒,๖๘๐				
๒๔	ผู้ช่วยเจ้าพนักงานจัดเก็บรายได้		๑	๑	๑๓๘,๑๒๐	๑	๑	๑	-	-	-	๕,๕๒๐	๕,๓๖๐	๖,๐๐๐	๑๔๓,๖๔๐	๑๔๙,๕๐๐	๑๕๕,๔๐๐				
๒๕	ผู้ช่วยเจ้าพนักงานพัสดุ		๑	๑	๑๔๔,๒๔๐	๑	๑	๑	-	-	-	๕,๘๘๐	๖,๐๐๐	๖,๒๔๐	๑๕๐,๑๒๐	๑๕๖,๑๒๐	๑๖๒,๓๖๐				
๒๖	ผู้ช่วยเจ้าพนักงานธุรการ		๑	๑	๑๑๒,๘๐๐	๑	๑	๑	-	-	-	๔,๕๖๐	๔,๘๐๐	๔,๙๒๐	๑๑๗,๓๖๐	๑๒๒,๑๖๐	๑๒๗,๐๘๐				
กองช่าง																					
<u>พนักงานส่วนตำบล</u>																					
๒๗	ผู้อำนวยการกองช่าง(นักบริหารงานช่าง)	ต้น	๑	๑	๔๑๑,๔๘๐	๑	๑	๑	-	-	-	๑๓,๔๔๐	๑๓,๓๒๐	๑๓,๓๒๐	๔๒๔,๙๒๐	๔๓๘,๒๔๐	๔๕๑,๕๖๐				
๒๘	นายช่างโยธา	ชำนาญงาน	๑	๑	๒๕๙,๔๔๐	๑	๑	๑	-	-	-	๑๐,๔๔๐	๑๐,๕๖๐	๑๐,๘๐๐	๒๖๙,๘๘๐	๒๘๐,๔๔๐	๒๙๑,๒๔๐				
๒๙	นายช่างโยธา	ปฏิบัติงาน	๑	๑	๑๘๘,๖๔๐	๑	๑	๑	-	-	-	๗,๔๔๐	๗,๔๔๐	๗,๓๒๐	๑๙๖,๐๘๐	๒๐๓,๕๒๐	๒๑๐,๘๔๐				
๓๐	เจ้าพนักงานการประปา	ปง./ชง.	๑	-	๒๙๓,๙๐๐	๑	๑	๑	-	-	-	๙,๓๒๐	๙,๓๒๐	๙,๓๒๐	๓๐๓,๖๒๐	๓๑๗,๓๔๐	๓๒๓,๐๖๐			-ว่าง-	
<u>พนักงานจ้าง</u>																					
๓๑	ผู้ช่วยนายช่างโยธา		๑	๑	๑๓๕,๖๐๐	๑	๑	๑	-	-	-	๕,๕๒๐	๕,๓๖๐	๕,๘๘๐	๑๔๑,๑๒๐	๑๔๖,๘๘๐	๑๕๒,๓๖๐				
๓๒	ผู้ช่วยเจ้าพนักงานธุรการ		๑	๑	๑๔๗,๒๔๐	๑	๑	๑	-	-	-	๖,๐๐๐	๖,๒๔๐	๖,๔๘๐	๑๕๓,๒๔๐	๑๕๙,๔๘๐	๑๖๕,๙๖๐				
๓๓	คนงานทั่วไป		๒	๒	๒๑๖,๐๐๐	๒	๒	๒	-	-	-	๐	๐	๐	๒๑๖,๐๐๐	๒๑๖,๐๐๐	๒๑๖,๐๐๐				

ที่	ชื่อสายงาน	ระดับตำแหน่ง	จำนวนทั้งหมด	จำนวนที่มีอยู่ปัจจุบัน		อัตราตำแหน่งที่คาดว่าจะต้องใช้ในช่วงระยะเวลา ๓ ปีข้างหน้า			อัตรากำลังคนเพิ่ม/ลด			ภาระค่าใช้จ่ายที่เพิ่มขึ้น			ค่าใช้จ่ายรวม			หมายเหตุ
				จำนวน (คน)	เงินเดือน (๑)	๒๕๖๑	๒๕๖๒	๒๕๖๓	๒๕๖๑	๒๕๖๒	๒๕๖๓	๒๕๖๑	๒๕๖๒	๒๕๖๓	๒๕๖๑	๒๕๖๒	๒๕๖๓	
กองสาธารณสุขและสิ่งแวดล้อม <u>พนักงานส่วนตำบล</u>																		
๓๔	ผู้อำนวยการกองสาธารณสุข (นักบริหารงานสาธารณสุข)	ต้น	๑	๑	๔๐๙,๐๘๐	๑	๑	๑	-	-	-	๑๓,๓๒๐	๑๓,๐๘๐	๑๓,๔๔๐	๔๒๒,๕๐๐	๔๓๕,๕๘๐	๔๔๘,๙๒๐	
๓๕	เจ้าพนักงานธุรการ	ปฏิบัติงาน	๑	๑	๑๔๔,๙๒๐	๑	๑	๑	-	-	-	๖,๙๖๐	๓,๔๔๐	๓,๔๔๐	๑๙๑,๘๘๐	๑๙๙,๓๒๐	๒๐๖,๓๖๐	
<u>พนักงานจ้าง</u>																		
๓๖	ผู้ช่วยเจ้าพนักงานสุขาภิบาล		๑	๑	๑๓๒,๒๔๐	๑	๑	๑	-	-	-	๕,๔๐๐	๕,๕๒๐	๕,๓๖๐	๑๓๓,๖๔๐	๑๔๓,๑๖๐	๑๔๘,๙๒๐	
๓๗	พนักงานขับรถยนต์		๑	๑	๑๐๘,๐๐๐	๑	๑	๑	-	-	-	๐	๐	๐	๑๐๘,๐๐๐	๑๐๘,๐๐๐	๑๐๘,๐๐๐	
๓๘	คนงานประจำรถขยะ		๒	๒	๒๑๖,๐๐๐	๒	๒	๒	-	-	-	๐	๐	๐	๒๑๖,๐๐๐	๒๑๖,๐๐๐	๒๑๖,๐๐๐	
กองการศึกษา ศาสนาและวัฒนธรรม <u>พนักงานส่วนตำบล</u>																		
๓๙	ผู้อำนวยการกองการศึกษา (นักบริหารงานการศึกษา)	ต้น	๑	๑	๔๑๙,๖๔๐	๑	๑	๑	-	-	-	๑๓,๔๔๐	๑๓,๓๒๐	๑๓,๓๒๐	๔๓๓,๐๘๐	๔๔๖,๔๐๐	๔๕๙,๓๒๐	
๔๐	นักวิชาการศึกษา	ชำนาญการ	๑	๑	๓๑๑,๖๔๐	๑	๑	๑	-	-	-	๑๒,๑๒๐	๑๒,๖๐๐	๑๒,๙๖๐	๓๒๓,๓๖๐	๓๓๖,๓๖๐	๓๔๙,๓๒๐	
๔๑	เจ้าพนักงานธุรการ	ปง./ชง.	๑	-	๒๙๓,๙๐๐	๑	๑	๑	-	-	-	๙,๓๒๐	๙,๓๒๐	๙,๓๒๐	๓๐๓,๖๒๐	๓๑๓,๓๔๐	๓๒๓,๐๖๐	-ว่าง-

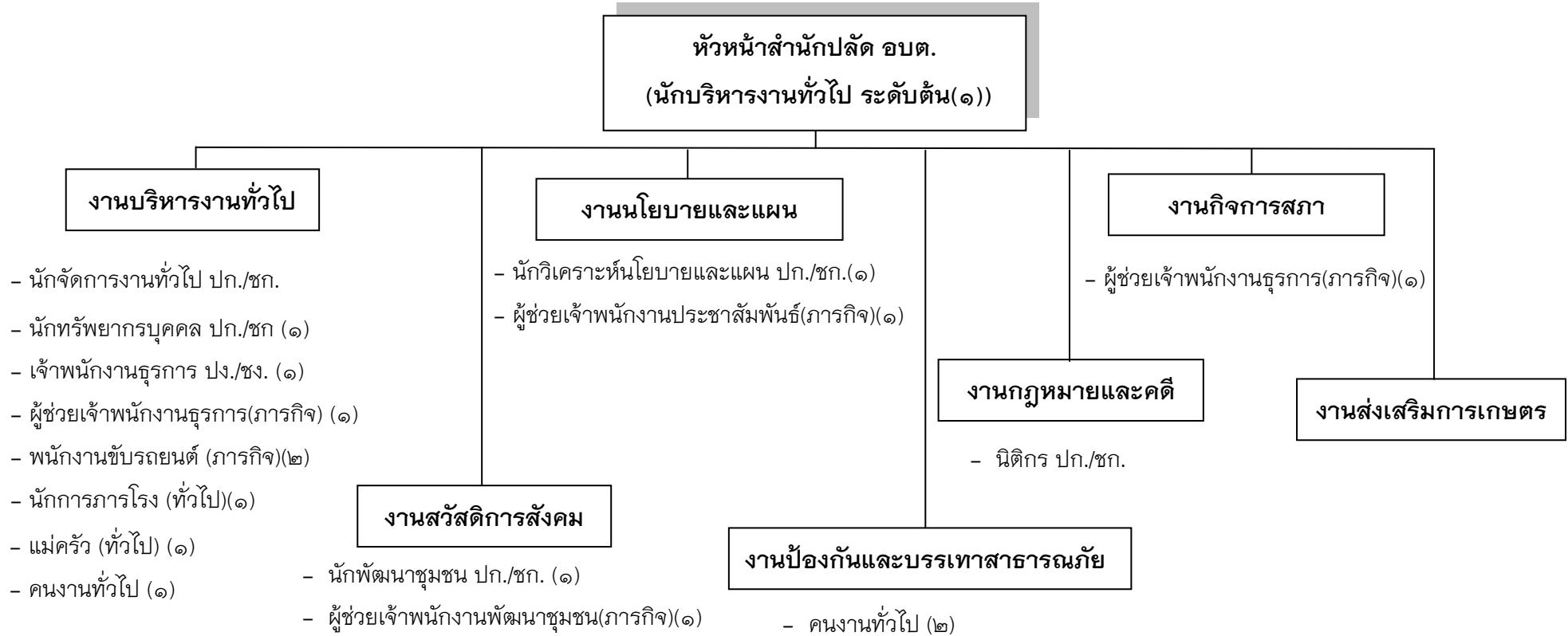
ที่	ชื่อสายงาน	ระดับตำแหน่ง	จำนวนทั้งหมด	จำนวนที่มีอยู่ปัจจุบัน		อัตราตำแหน่งที่คาดว่าจะต้องใช้ในช่วงระยะเวลา ๓ ปีข้างหน้า			อัตรากำลังคนเพิ่ม/ลด			ภาระค่าใช้จ่ายที่เพิ่มขึ้น			ค่าใช้จ่ายรวม			หมายเหตุ
				จำนวน(คน)	เงินเดือน(๑)	๒๕๖๑	๒๕๖๒	๒๕๖๓	๒๕๖๑	๒๕๖๒	๒๕๖๓	๒๕๖๑	๒๕๖๒	๒๕๖๓	๒๕๖๑	๒๕๖๒	๒๕๖๓	
๔๒	<u>พนักงานจ้าง</u> ผู้ช่วยเจ้าพนักงานธุรการ		๑	๑	๑๔๓,๒๔๐	๑	๑	๑	-	-	-	๖,๐๐๐	๖,๒๔๐	๖,๔๘๐	๑๔๓,๒๔๐	๑๔๙,๔๘๐	๑๖๕,๙๖๐	
๔๓	ศูนย์พัฒนาเด็กเล็กบ้านเกาะสะท้อน ครู	ค.ศ.๑	๓	๓	-	๓	๓	๓	-	-	-							
๔๔	<u>พนักงานจ้าง</u> ผู้ดูแลเด็ก		๒	๒	๒๑๖,๐๐๐	๒	๒	๒	-	-	-	๐	๐	๐	๒๑๖,๐๐๐	๒๑๖,๐๐๐	๒๑๖,๐๐๐	
๔๕	ศูนย์พัฒนาเด็กเล็กบ้านราญ																	
๔๕	ครู	ค.ศ.๑	๑	๑	-	๑	๑	๑	-	-	-	-	-	-	-	-	-	
๔๖	ครูผู้ดูแลเด็ก	ครูผู้ช่วย	๑	-	-	๑	๑	๑	-	-	-	-	-	-	-	-	-	-
๔๗	<u>พนักงานจ้าง</u> ผู้ดูแลเด็ก		๑	๑	๒๖,๔๐๐	๑	๑	๑	-	-	-	๕,๖๔๐	๕,๘๘๐	๖,๑๒๐	๓๒,๐๔๐	๓๓,๙๒๐	๔๕,๐๔๐	
๔๘	หน่วยตรวจสอบภายใน นักวิชาการตรวจสอบภายใน	ปก./ชก.	๑	-	๓๕๕,๓๒๐	๑	๑	๑	-	-	-	๑๒,๐๐๐	๑๒,๐๐๐	๑๒,๐๐๐	๓๖๓,๓๒๐	๓๗๑,๓๒๐	๓๗๙,๓๒๐	-ว่าง-
(๔)	รวม		๕๓	๔๘	๑๑,๕๑๕,๘๐๐	๕๓	๕๓	๕๓	-	-	-	๓๖๓,๐๘๐	๓๗๑,๖๘๐	๓๘๓,๖๘๐	๑๑,๘๘๒,๘๘๐	๑๒,๒๕๖,๕๖๐	๑๒,๖๔๐,๒๔๐	
(๕)	ประมาณการประโยชน์ตอบแทนอื่น ๒๐%														๒,๓๗๖,๕๓๖	๒,๔๕๑,๓๑๒	๒,๕๒๘,๐๔๘	
(๖)	รวมเป็นค่าใช้จ่ายบุคคลทั้งสิ้น														๑๔,๒๕๙,๔๕๖	๑๔,๗๐๗,๘๗๒	๑๕,๑๖๘,๒๘๐	
(๗)	คิดเป็นร้อยละ ๔๐ งบประมาณรายจ่ายประจำปี														๒๖.๕๓	๒๖.๐๖	๒๕.๖๐	

๑๐. แผนภูมิโครงสร้างการแบ่งส่วนราชการตามแผนอัตรากำลัง ๓ ปี

ส่วนราชการ อบต.

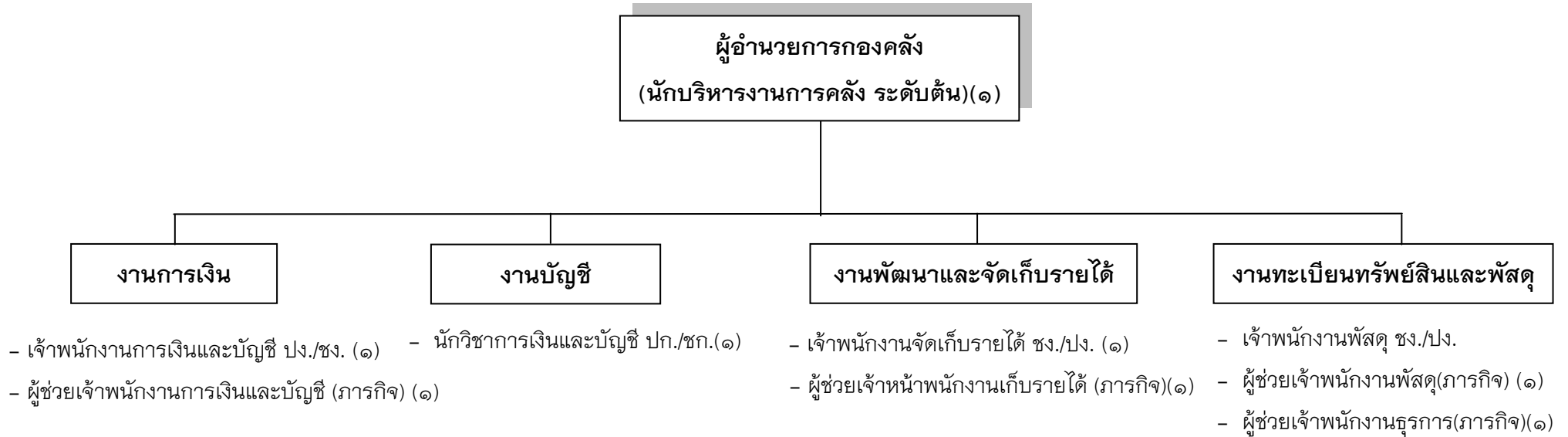


โครงสร้างสำนักปลัด อบต.



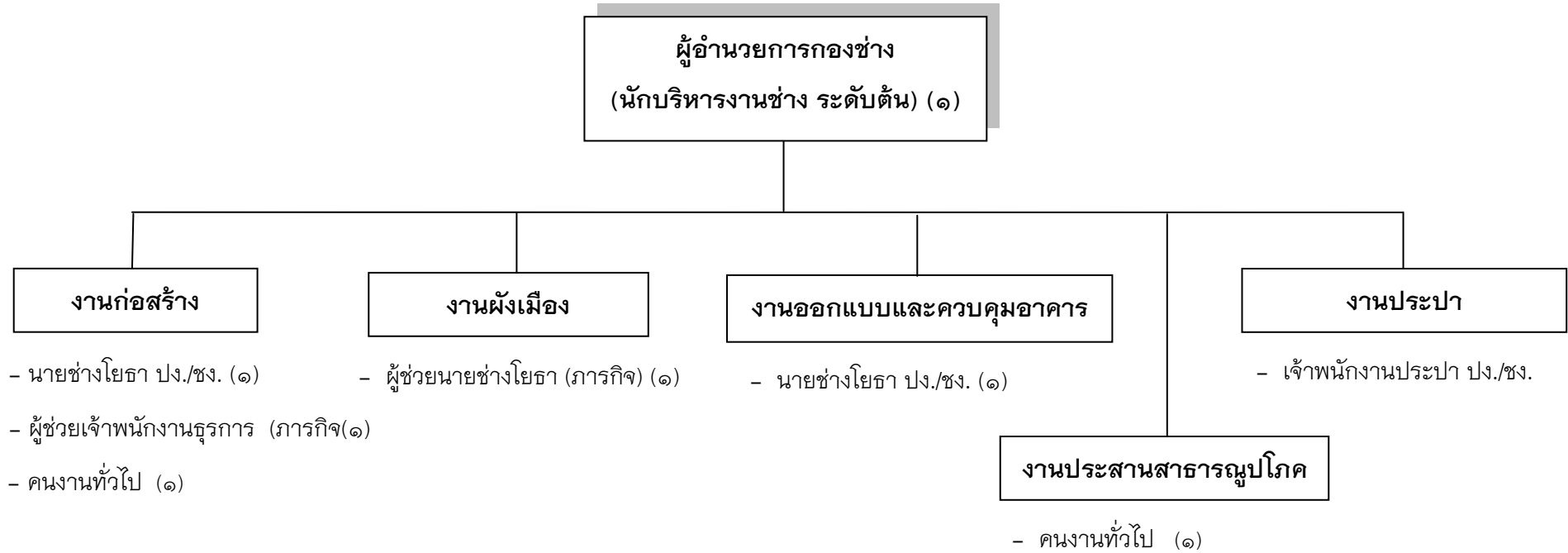
ประเภท	บริหารท้องถิ่น			อำนาจการท้องถิ่น			วิชาการ				ทั่วไป			พนักงาน จ้างตาม ภารกิจ	พนักงาน จ้างทั่วไป	รวม ทั้งสิ้น
	สูง	กลาง	ต้น	ระดับสูง	ระดับกลาง	ระดับต้น	เชี่ยวชาญ	ชำนาญการพิเศษ	ชำนาญการ	ปฏิบัติการ	อาวุโส	ชำนาญงาน	ปฏิบัติงาน			
ระดับ																
จำนวน	-	-	-	-	-	๑	-	-	๒	๑	-	๑	-	๖	๕	๑๖

โครงสร้างองค์กร



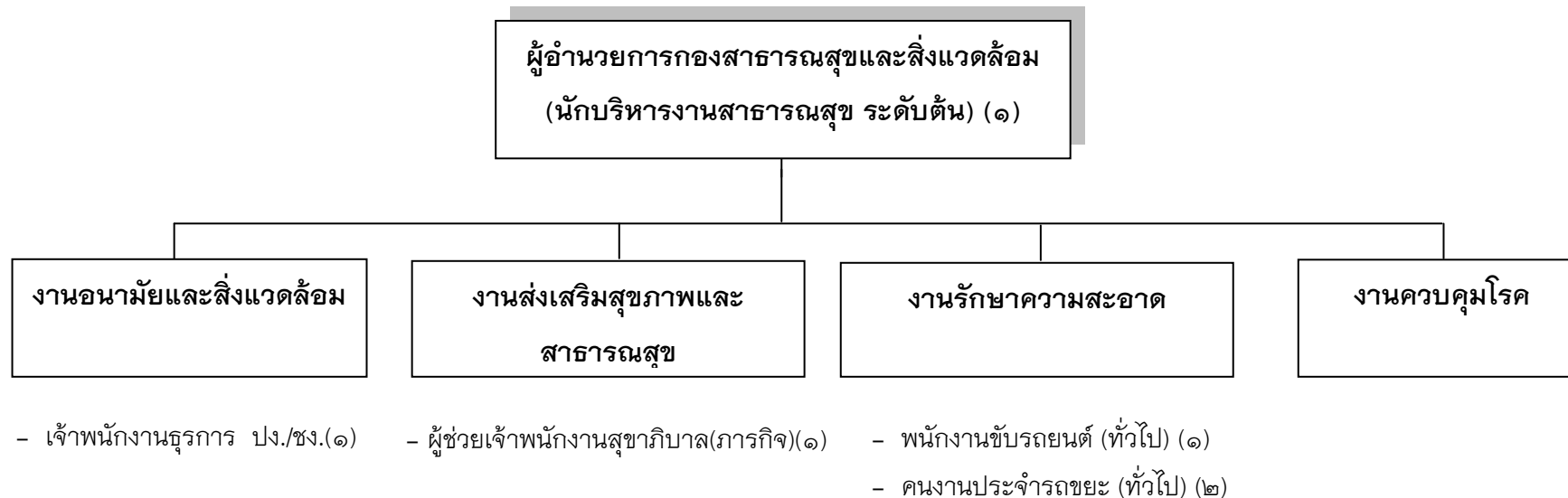
ประเภท	บริหารท้องถิ่น			อำนวยการท้องถิ่น			วิชาการ				ทั่วไป			พนักงานจ้างตามภารกิจ	พนักงานจ้างทั่วไป	รวมทั้งสิ้น
	สูง	กลาง	ต้น	ระดับสูง	ระดับกลาง	ระดับต้น	เชี่ยวชาญ	ชำนาญการพิเศษ	ชำนาญการ	ปฏิบัติการ	อาวุโส	ชำนาญงาน	ปฏิบัติงาน			
ระดับ																
จำนวน	-	-	-	-	-	๑	-	-	๑	-	-	๒	-	๔	-	๘

โครงสร้างกองช่าง



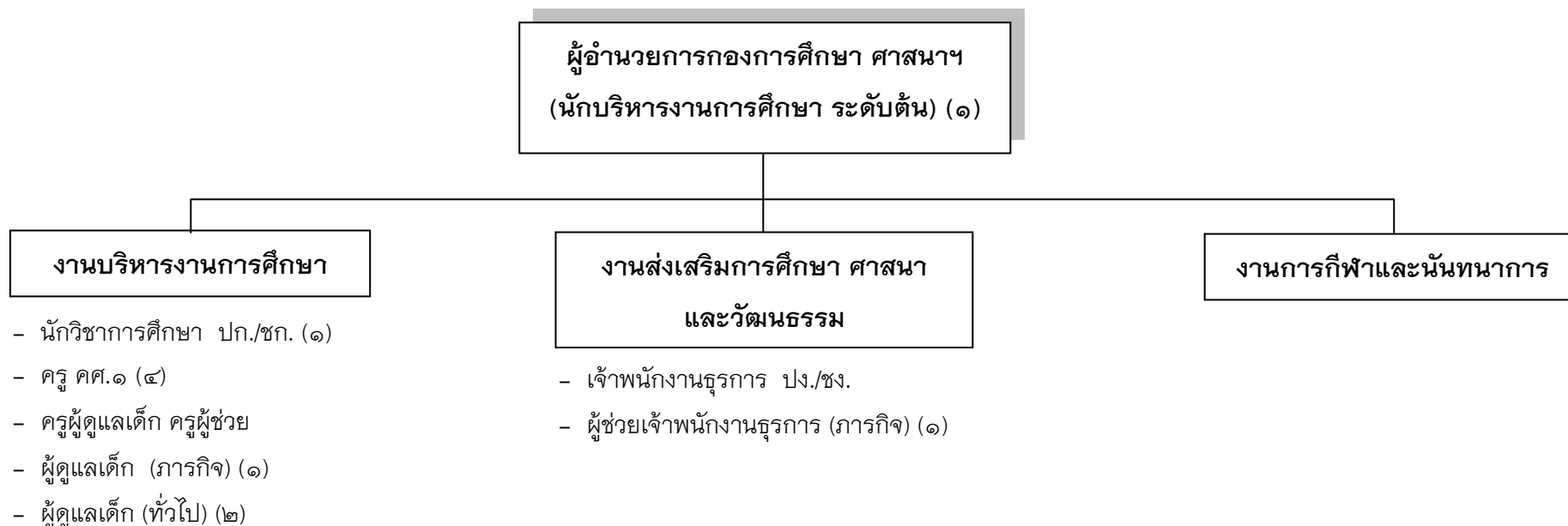
ประเภท	บริหารท้องถิ่น			อำนาจการท้องถิ่น			วิชาการ				ทั่วไป			พนักงาน จ้างตาม ภารกิจ	พนักงาน จ้างทั่วไป	รวม ทั้งสิ้น
	สูง	กลาง	ต้น	ระดับสูง	ระดับกลาง	ระดับต้น	เชี่ยวชาญ	ชำนาญการพิเศษ	ชำนาญการ	ปฏิบัติการ	อาวุโส	ชำนาญงาน	ปฏิบัติงาน			
ระดับ																
จำนวน	-	-	-	-	-	๑	-	-	-	-	-	๑	๑	๒	๒	๓/

โครงสร้างกองสาธารณสุขและสิ่งแวดล้อม



ประเภท	บริหารท้องถิ่น			อำนาจการท้องถิ่น			วิชาการ				ทั่วไป			พนักงานจ้างตามภารกิจ	พนักงานจ้างทั่วไป	รวมทั้งสิ้น
	สูง	กลาง	ต้น	ระดับสูง	ระดับกลาง	ระดับต้น	เชี่ยวชาญ	ชำนาญการพิเศษ	ชำนาญการ	ปฏิบัติการ	อาวุโส	ชำนาญงาน	ปฏิบัติงาน			
ระดับ																
จำนวน	-	-	-	-	-	๑	-	-	-	-	-	-	๑	๑	๓	๖

โครงสร้างกองการศึกษา ศาสนา และวัฒนธรรมขององค์การบริหารส่วนตำบลเกาะสะท้อน



ประเภท	บริหารท้องถิ่น			อำนวยการท้องถิ่น			วิชาการ				ทั่วไป			ครู					พนักงานจ้างตามภารกิจ	พนักงานจ้างทั่วไป	รวมทั้งสิ้น		
	สูง	กลาง	ต้น	ระดับสูง	ระดับกลาง	ระดับต้น	เชี่ยวชาญ	ชำนาญการพิเศษ	ชำนาญการ	ปฏิบัติการ	อาวุโส	ชำนาญงาน	ปฏิบัติงาน	ครูผู้ช่วย	คศ.๑	คศ.๒	คศ.๓	คศ.๔				คศ.๕	
ระดับ/อันดับ																							
จำนวน	-	-	-	-	-	๑	-	-	๑	-	-	-	-	-	๔	-	-	-	-	๒	๒		

๑๑. บัญชีแสดงจัดคนลงสู่ตำแหน่งและการกำหนดเลขที่ตำแหน่งในส่วนราชการ

ลำดับที่	ชื่อ - สกุล	คุณวุฒิการศึกษา	กรอบอัตรากำลังเดิม			กรอบอัตรากำลังใหม่			เงินเดือน			หมายเหตุ
			เลขที่ตำแหน่ง	ตำแหน่ง	ระดับ	เลขที่ตำแหน่ง	ตำแหน่ง	ระดับ	เงินเดือน	เงินประจำตำแหน่ง	เงินเพิ่มอื่นๆ/เงินค่าตอบแทน	
๑	-ว่าง-		๒๔-๓-๐๐-๑๑๐๑-๐๐๑	ปลัด อบต. (นักบริหารงานท้องถิ่น)	กลาง	๒๔-๓-๐๐-๑๑๐๑-๐๐๑	ปลัด อบต. (นักบริหารงานท้องถิ่น)	กลาง	๕๔๘,๐๔๐ (๔๕,๖๓๐X๑๒)	๘๔,๐๐๐ (๗,๐๐๐X๑๒)	๘๔,๐๐๐ (๗,๐๐๐X๑๒)	๓/๑๖,๐๔๐
๒	นายสรวารี เปาะสา	ปริญญาตรี รัฐศาสตร์	๒๔-๓-๐๐-๑๑๐๑-๐๐๒	รองปลัด อบต. (นักบริหารงานท้องถิ่น)	ต้น	๒๔-๓-๐๐-๑๑๐๑-๐๐๒	รองปลัด อบต. (นักบริหารงานท้องถิ่น)	ต้น	๓๑๓,๕๒๐ (๒๖,๕๖๐X๑๒)	๔๒,๐๐๐ (๓,๕๐๐X๑๒)	๑๔,๓๖๐ (๑,๒๓๐X๑๒)	๓๓/๔,๒๘๐
สำนักงานปลัด อบต.												
๓	น.ส.ศรินยา ฤทธิเรือง	ปริญญาตรี รปศ.	๒๔-๓-๐๑-๒๑๐๑-๐๐๑	หัวหน้าสำนักงานปลัด อบต. (นักบริหารงานทั่วไป)	ต้น	๒๔-๓-๐๑-๒๑๐๑-๐๐๑	หัวหน้าสำนักงานปลัด อบต. (นักบริหารงานทั่วไป)	ต้น	๓๔๒,๓๒๐ (๒๘,๕๖๐X๑๒)	๔๒,๐๐๐ (๓,๕๐๐X๑๒)	๙,๘๔๐ (๘๒๐X๑๒)	๓๙/๔,๕๖๐
๔	-ว่าง-		๒๔-๓-๐๑-๓๑๐๑-๐๐๑	นักจัดการงานทั่วไป	ปก./ชก.	๒๔-๓-๐๑-๓๑๐๑-๐๐๑	นักจัดการงานทั่วไป	ปก./ชก.	๓๕๕,๓๒๐ (๒๙,๖๑๐X๑๒)	-	-	๓๕/๕,๓๒๐
๕	นางชุตินา แสงเงา	ปริญญาตรี บริหารธุรกิจ	๒๔-๓-๐๑-๓๑๐๒-๐๐๑	นักทรัพยากรบุคคล	ชก.	๒๔-๓-๐๑-๓๑๐๒-๐๐๑	นักทรัพยากรบุคคล	ชก.	๓๐๕,๖๔๐ (๒๕,๔๗๐X๑๒)	-	๙,๘๔๐ (๘๒๐X๑๒)	๓๑/๕,๔๘๐
๖	นางอรทัย รังเสารี	ปริญญาตรี บริหารธุรกิจ	๒๔-๓-๐๑-๓๑๐๓-๐๐๑	นักวิเคราะห์นโยบาย และแผน	ชก.	๒๔-๓-๐๑-๓๑๐๓-๐๐๑	นักวิเคราะห์นโยบาย และแผน	ชก.	๒๙๙,๖๔๐ (๒๔,๙๗๐X๑๒)	-	-	๒๙/๙,๖๔๐
๗	-ว่าง-		๒๔-๓-๐๑-๓๑๐๕-๐๐๑	นิติกร	ปก./ชก.	๒๔-๓-๐๑-๓๑๐๕-๐๐๑	นิติกร	ปก./ชก.	๓๕๕,๓๒๐ (๒๙,๖๑๐X๑๒)	-	-	๓๕/๕,๓๒๐
๘	นางพรรณนทิพา ทิพยมนตรี	ปริญญาตรี(บธ.บ.)	๒๔-๓-๐๑-๓๔๐๑-๐๐๑	นักพัฒนาชุมชน	ปก.	๒๔-๓-๐๑-๓๔๐๑-๐๐๑	นักพัฒนาชุมชน	ปก.	๒๒๒,๒๔๐ (๑๘,๕๒๐X๑๒)	-	-	๒๒/๒,๒๔๐
๙	จำเอกมิตร น้อยนาค	ปริญญาตรี(ศศ.บ.)	๒๔-๓-๐๑-๔๑๐๑-๐๐๑	เจ้าพนักงานธุรการ	ชง.	๒๔-๓-๐๑-๔๑๐๑-๐๐๑	เจ้าพนักงานธุรการ	ชง.	๒๓๔,๙๖๐ (๑๙,๕๘๐X๑๒)	-	๑๘,๑๒๐ (๑,๕๑๐X๑๒)	๒๕/๓,๐๘๐

ลำดับ ที่	ชื่อ - สกุล	คุณวุฒิ การศึกษา	กรอบอัตรากำลังเดิม			กรอบอัตรากำลังใหม่			เงินเดือน			หมายเหตุ
			เลขที่ตำแหน่ง	ตำแหน่ง	ระดับ	เลขที่ตำแหน่ง	ตำแหน่ง	ระดับ	เงินเดือน	เงินประจำ ตำแหน่ง	เงินเพิ่มอื่นๆ/ เงินค่าตอบแทน	
๑๐	นางสาวปัสมีย์ แวดอเส้าะ	ปริญญาตรี	-	ผู้ช่วยเจ้าหน้าที่ธุรการ	ภารกิจการ	-	ผู้ช่วยเจ้าพนักงาน ธุรการ	ภารกิจการ	๑๕๖,๓๖๐ (๑๓,๐๓๐X๑๒)	-	-	๑๕๖,๓๖๐
๑๑	นายมะนุวา สะแต	ปวส.เทคโนโลยี คอมพิวเตอร์	-	ผู้ช่วยเจ้าหน้าที่ บันทึกข้อมูล	ภารกิจการ	-	ผู้ช่วยเจ้าพนักงาน ธุรการ	ภารกิจการ	๑๓๔,๒๘๐ (๑๑,๑๙๐X๑๒)	-	-	๑๓๔,๒๘๐
๑๒	นางสาวยารีนา สะแต	ปริญญาตรี รัฐศาสตร์	-	ผู้ช่วยเจ้าหน้าที่พัฒนา ชุมชน	ภารกิจการ	-	ผู้ช่วยเจ้าพนักงาน พัฒนาชุมชน	ภารกิจการ	๑๓๕,๖๐๐ (๑๑,๓๐๐X๑๒)	-	-	๑๓๕,๖๐๐
๑๓	นางสาวนายฮีสะ เล็งสะ นิเทศศาสตร์	ปริญญาตรี	-	ผู้ช่วยเจ้าพนักงาน ประชาสัมพันธ์	ภารกิจการ	-	ผู้ช่วยเจ้าพนักงาน ประชาสัมพันธ์	ภารกิจการ	๑๑๒,๘๐๐ (๙,๔๐๐X๑๒)	-	-	๑๑๒,๘๐๐
๑๔	นายมะรอไซ แสตดาปอ	ม.๖	-	พนักงานขับรถยนต์	ภารกิจการ	-	พนักงานขับรถยนต์	ภารกิจการ	๑๕๓,๒๔๐ (๑๒,๓๖๐X๑๒)	-	-	๑๕๓,๒๔๐
๑๕	นายอาลีอนี ยูโซ๊ะ	ป.๖	-	พนักงานขับรถยนต์	ภารกิจการ	-	พนักงานขับรถยนต์	ภารกิจการ	๑๒๔,๖๘๐ (๑๐,๓๙๐X๑๒)	-	-	๑๒๔,๖๘๐
๑๖	นายเฟนดี ยามะนอ	ป.๖	-	คนงานทั่วไป	ทั่วไป	-	คนงานทั่วไป	ทั่วไป	๑๐๘,๐๐๐ (๙,๐๐๐X๑๒)	-	-	๑๐๘,๐๐๐
๑๗	น.ส.ซ็อนะ หะยิปากา	ป.๖	-	แม่ครัว	ทั่วไป	-	แม่ครัว	ทั่วไป	๑๐๘,๐๐๐ (๙,๐๐๐X๑๒)	-	-	๑๐๘,๐๐๐
๑๘	นายมาสะมะสะอูตี เล็งสะ	ป.๖	-	นักการภารโรง	ทั่วไป	-	นักการภารโรง	ทั่วไป	๑๐๘,๐๐๐ (๙,๐๐๐X๑๒)	-	-	๑๐๘,๐๐๐
๑๙	นางสาวเมทีณี เจ๊ะนา	ปริญญาตรี	-	คนงานทั่วไป	ทั่วไป	-	คนงานทั่วไป	ทั่วไป	๑๐๘,๐๐๐ (๙,๐๐๐X๑๒)	-	-	๑๐๘,๐๐๐
๒๐	นายมาหาหมัดฟารูด เล็งสะ		-	คนงานทั่วไป	ทั่วไป	-	คนงานทั่วไป	ทั่วไป	๑๐๘,๐๐๐ (๙,๐๐๐X๑๒)	-	-	๑๐๘,๐๐๐

ลำดับที่	ชื่อ - สกุล	คุณวุฒิ การศึกษา	กรอบอัตรากำลังเดิม			กรอบอัตรากำลังใหม่			เงินเดือน			หมายเหตุ
			เลขที่ตำแหน่ง	ตำแหน่ง	ระดับ	เลขที่ตำแหน่ง	ตำแหน่ง	ระดับ	เงินเดือน	เงินประจำตำแหน่ง	เงินเพิ่มอื่นๆ/ เงินค่าตอบแทน	
กองคลัง												
๒๑	นางประทุม เพชรปรางค์	ปริญญาตรี เศรษฐศาสตร์	๒๔-๓-๐๔-๒๑๐๒-๐๐๑	ผู้อำนวยการกองคลัง (นักบริหารงานการคลัง)	ต้น	๒๔-๓-๐๔-๒๑๐๒-๐๐๑	ผู้อำนวยการกองคลัง (นักบริหารงานการคลัง)	ต้น	๓๔๙,๔๐๐ (๓๒,๔๕๐X๑๒)	๔๒,๐๐๐ (๓,๕๐๐X๑๒)	๒๑,๖๐๐ (๑,๘๐๐X๑๒)	๔๕๓,๐๐๐
๒๒	นางสาวจรรุณี พรหมภักดี	ปริญญาตรี การบัญชี	๒๔-๓-๐๔-๓๒๐๑-๐๐๑	นักวิชาการเงินและ บัญชี	ชก.	๒๔-๓-๐๔-๓๒๐๑-๐๐๑	นักวิชาการเงินและ บัญชี	ชก.	๒๙๓,๘๘๐ (๒๔,๔๙๐X๑๒)	-	-	๒๙๓,๘๘๐
๒๓	นางสาวนุรรมัญญาน มะเลี๊ยะ	ปวส. บัญชี	๒๔-๓-๐๔-๔๒๐๑-๐๐๑	เจ้าพนักงานการเงิน และบัญชี	ชง.	๒๔-๓-๐๔-๔๒๐๑-๐๐๑	เจ้าพนักงานการเงิน และบัญชี	ชง.	๒๓๐,๔๐๐ (๑๙,๒๐๐X๑๒)	-	-	๒๓๐,๔๐๐
๒๔	-ว่าง-	-	๒๔-๓-๐๔-๔๒๐๓-๐๐๑	เจ้าพนักงานพัสดุ	ปง./ชง.	๒๔-๓-๐๔-๔๒๐๓-๐๐๑	เจ้าพนักงานพัสดุ	ปง./ชง.	๒๙๓,๙๐๐ (๒๔,๘๖๕X๑๒)	-	-	๒๙๓,๙๐๐
๒๕	-ว่าง-	-	๒๔-๓-๐๔-๔๒๐๓-๐๐๒	เจ้าพนักงานพัสดุ	ปง./ชง.	๒๔-๓-๐๔-๔๒๐๓-๐๐๒	เจ้าพนักงานพัสดุ	ปง./ชง.	๒๙๓,๙๐๐ (๒๔,๘๖๕X๑๒)	-	-	๒๙๓,๙๐๐
๒๖	นางพิกุล ช่องประยูร	ปวส.	๒๔-๓-๐๔-๔๒๐๔-๐๐๑	เจ้าพนักงานจัดเก็บ รายได้	ชง.	๒๔-๓-๐๔-๔๒๐๔-๐๐๑	เจ้าพนักงานจัดเก็บ รายได้	ชง.	๒๖๔,๔๘๐ (๒๒,๐๔๐X๑๒)	-	๖,๒๔๐ (๕๒๐X๑๒)	๒๓๐,๒๔๐
๒๗	นางสาวอาสรีนา ดา โอะ	ปริญญาตรี บัญชี	-	ผู้ช่วยเจ้าหน้าที่ การเงินและบัญชี	การกิจ	-	ผู้ช่วยเจ้าพนักงาน การเงินและบัญชี	การกิจ	๑๕๓,๒๔๐ (๑๒,๒๗๐X๑๒)	-	-	๑๕๓,๒๔๐
๒๘	นางสาวรอฮาน๊ะ ปะดอมะ	ปริญญาตรี	-	ผู้ช่วยเจ้าหน้าที่พัสดุ	การกิจ	-	ผู้ช่วยเจ้าพนักงาน พัสดุ	การกิจ	๑๔๔,๒๔๐ (๑๒,๐๒๐X๑๒)	-	-	๑๔๔,๒๔๐
๒๙	นางสาวมูมิ่ง ดอเลาะ	ปริญญาตรี บริหารธุรกิจ	-	ผู้ช่วยเจ้าหน้าที่ จัดเก็บรายได้	การกิจ	-	ผู้ช่วยเจ้าพนักงาน จัดเก็บรายได้	การกิจ	๑๓๘,๑๒๐ (๑๑,๕๑๐X๑๒)	-	-	๑๓๘,๑๒๐
๓๐	นางสาวมายาตี ยูไซ้	ปริญญาตรี ศิลปศาสตร์	-	ผู้ช่วยเจ้าพนักงาน ธุรการ	การกิจ	-	ผู้ช่วยเจ้าพนักงาน ธุรการ	การกิจ	๑๑๒,๘๐๐ (๙,๔๐๐X๑๒)	-	-	๑๑๒,๘๐๐

ลำดับที่	ชื่อ - สกุล	คุณวุฒิการศึกษา	กรอบอัตรากำลังเดิม			กรอบอัตรากำลังใหม่			เงินเดือน			หมายเหตุ
			เลขที่ตำแหน่ง	ตำแหน่ง	ระดับ	เลขที่ตำแหน่ง	ตำแหน่ง	ระดับ	เงินเดือน	เงินประจำตำแหน่ง	เงินเพิ่มอื่นๆ/ เงินค่าตอบแทน	
กองช่าง												
๓๑	นายสุขกรีชัย มะยาดง	ปริญญาตรี	๒๔-๓-๐๕-๒๑๐๓-๐๐๑	ผู้อำนวยการกองช่าง (นักบริหารงานช่าง)	ต้น	๒๔-๓-๐๕-๒๑๐๓-๐๐๑	ผู้อำนวยการกองช่าง (นักบริหารงานช่าง)	ต้น	๓๖๒,๖๔๐ (๓๐,๒๒๐x๑๒)	๔๒,๐๐๐ (๓,๕๐๐x๑๒)	๖,๘๔๐ (๕๗๐x๑๒)	๔๑๑,๕๒๐
๓๒	นายมนูญ คงดี	ปริญญาตรี	๒๔-๓-๐๕-๔๗/๐๑-๐๐๑	นายช่างโยธา	ชง.	๒๔-๓-๐๕-๔๗/๐๑-๐๐๑	นายช่างโยธา	ชง.	๒๕๙,๔๔๐ (๒๑,๖๒๐x๑๒)	-	-	๒๕๙,๔๔๐
๓๓	นายนิรุญ ทองเพิ่ม	ปวช.	๒๔-๓-๐๕-๔๗/๐๑-๐๐๒	นายช่างโยธา	ปง.	๒๔-๓-๐๕-๔๗/๐๑-๐๐๒	นายช่างโยธา	ปง.	๑๘๘,๖๔๐ (๑๕,๗๒๐x๑๒)	-	-	๑๘๘,๖๔๐
๓๔	-ว่าง-	-	๒๔-๓-๐๕-๔๗/๐๗-๐๐๑	เจ้าพนักงานการ ประปา	ปง./ชง.	๒๔-๓-๐๕-๔๗/๐๗-๐๐๑	เจ้าพนักงานประปา	ปง./ชง.	๒๙๙,๙๐๐ (๒๔,๘๒๕x๑๒)	-	-	๒๙๙,๙๐๐
๓๕	นายมณฑกานต์ เล็งฮะ	-	-	ผู้ช่วยช่างโยธา	ภารกิจ	-	ผู้ช่วยนายช่างโยธา	ภารกิจ	๑๓๕,๖๐๐ (๑๑,๓๐๐x๑๒)	-	-	๑๓๕,๖๐๐
๓๖	นายอับดุลเลาะ นีเฮง	-	-	ผู้ช่วยเจ้าหน้าที่บันทึก ข้อมูล	ภารกิจ	-	ผู้ช่วยเจ้าพนักงาน ธุรการ	ภารกิจ	๑๔๙,๒๔๐ (๑๒,๒๗๐x๑๒)	-	-	๑๔๙,๒๔๐
๓๗	นายอารี ปากา	-	-	คนงานทั่วไป	ทั่วไป	-	คนงานทั่วไป	ทั่วไป	๑๐๘,๐๐๐ (๙,๐๐๐x๑๒)	-	-	๑๐๘,๐๐๐
๓๘	นายเจ๊ะมะ แวดอเลาะ	ป.๔	-	คนงานทั่วไป	ทั่วไป	-	คนงานทั่วไป	ทั่วไป	๑๐๘,๐๐๐ (๙,๐๐๐x๑๒)	-	-	๑๐๘,๐๐๐
กองสาธารณสุขและสิ่งแวดล้อม												
๓๙	นางสาวนุรีซัน มะเก	ปริญญาตรี (พย.ป.)	๒๔-๓-๐๖-๒๑๐๔-๐๐๑	ผู้อำนวยการกองสาธารณสุข และสิ่งแวดล้อม (นักบริหารงานสาธารณสุข)	ต้น	๒๔-๓-๐๖-๒๑๐๔-๐๐๑	ผู้อำนวยการกอง สาธารณสุขและสิ่งแวดล้อม (นักบริหารงานสาธารณสุข)	ต้น	๓๕๖,๑๖๐ (๒๙,๖๘๐x๑๒)	๔๒,๐๐๐ (๓,๕๐๐x๑๒)	๑๐,๙๒๐ (๙๑๐x๑๒)	๔๐๙,๐๘๐
๔๐	นางสาวปริศนา อาแวสุ	ปริญญาตรี (บธ.ป.)	๒๔-๓-๐๖-๔๑๐๑-๐๐๒	เจ้าพนักงานธุรการ	ปง.	๒๔-๓-๐๖-๔๑๐๑-๐๐๒	เจ้าพนักงานธุรการ	ปง.	๑๘๔,๙๒๐ (๑๕,๑๕๐x๑๒)	-	-	

ลำดับที่	ชื่อ - สกุล	คุณวุฒิการศึกษา	กรอบอัตรากำลังเดิม			กรอบอัตรากำลังใหม่			เงินเดือน			หมายเหตุ
			เลขที่ตำแหน่ง	ตำแหน่ง	ระดับ	เลขที่ตำแหน่ง	ตำแหน่ง	ระดับ	เงินเดือน	เงินประจำตำแหน่ง	เงินเพิ่มอื่นๆ/เงินค่าตอบแทน	
๔๑	นางสาวพารานาเดีย ยูณี	ปริญญาตรี	-	ผู้ช่วยเจ้าหน้าที่ สุขาภิบาล	ภาร กิจ	-	ผู้ช่วยเจ้าพนักงาน สุขาภิบาล	ภาร กิจ	๑๓๒,๒๔๐ (๑๑,๐๒๐x๑๒)	-	-	๑๓๒,๒๔๐
๔๒	นายยา ทะยิบากา	ป.๔	-	พนักงานขับรถยนต์	ทั่วไป	-	พนักงานขับรถยนต์	ทั่วไป	๑๐๘,๐๐๐ (๙,๐๐๐x๑๒)	-	-	๑๐๘,๐๐๐
๔๓	นายอาหามะไพศาล ดาเลง	ม.๓	-	คนงานประจำรถขยะ	ทั่วไป	-	คนงานประจำรถขยะ	ทั่วไป	๑๐๘,๐๐๐ (๙,๐๐๐x๑๒)	-	-	๑๐๘,๐๐๐
๔๔	นายมะนาวิ นิเฮง	ม.๓	-	คนงานประจำรถขยะ	ทั่วไป	-	คนงานประจำรถขยะ	ทั่วไป	๑๐๘,๐๐๐ (๙,๐๐๐x๑๒)	-	-	๑๐๘,๐๐๐

กองการศึกษา ศาสนาและวัฒนธรรม

๔๕	นายมะรีเป็ง มะสง	ปริญญาโท บริหาร การศึกษา	๒๔-๓-๐๘-๒๑๐๓/-๐๐๑	ผู้อำนวยการกอง การศึกษา ศาสนาและ วัฒนธรรม (นักบริหารการศึกษา)	ต้น	๒๔-๓-๐๘-๒๑๐๓/-๐๐๑	ผู้อำนวยการกองการ ศึกษา ศาสนาและ วัฒนธรรม (นักบริหารการศึกษา)	ต้น	๓๖๒,๖๔๐ (๓๐,๒๒๐x๑๒)	๔๒,๐๐๐ (๓,๕๐๐x๑๒)	๑๕,๐๐๐ (๑,๒๕๐x๑๒)	๔๑๙,๖๔๐
๔๖	นายธีรภูธ มาลีวัต	ประกาศนียบัตร บัณฑิต (ป.ม.)	๒๔-๓-๐๘-๓๘๐๓-๐๐๑	นักวิชาการศึกษา	ชก.	๒๔-๓-๐๘-๓๘๐๓-๐๐๑	นักวิชาการศึกษา	ชก.	๓๑๑,๖๔๐ (๒๕,๙๓๗x๑๒)	-	-	๓๑๑,๖๔๐
๔๗	-ว่าง-		๒๔-๓-๐๘-๔๑๐๑-๐๐๓	เจ้าพนักงานธุรการ	ปง./ ชง.	๒๔-๓-๐๘-๔๑๐๑-๐๐๓	เจ้าพนักงานธุรการ	ปง./ชง.	๒๙๓,๙๐๐ (๒๔,๘๖๕x๑๒)	-	-	๒๙๓,๙๐๐
๔๘	นางสาวนุรีรัก วานี	ปริญญาตรี บริหารธุรกิจ	-	ผู้ช่วยเจ้าหน้าที่ บันทึกข้อมูล	ภาร กิจ	-	ผู้ช่วยเจ้าพนักงาน ธุรการ	ภาร กิจ	๑๔๓,๒๔๐ (๑๒,๒๓๗x๑๒)	-	-	๑๔๓,๒๔๐

ลำดับที่	ชื่อ - สกุล	คุณวุฒิการศึกษา	กรอบอัตรากำลังเดิม			กรอบอัตรากำลังใหม่			เงินเดือน			หมายเหตุ
			เลขที่ตำแหน่ง	ตำแหน่ง	ระดับ	เลขที่ตำแหน่ง	ตำแหน่ง	ระดับ	เงินเดือน	เงินประจำตำแหน่ง	เงินเพิ่มอื่นๆ/ เงินค่าตอบแทน	
๔๙	นางไอสมมา สีน่านุง	ปริญญาตรี ปฐมวัย	๙๖-๒-๐๐๑๖	ครู	คศ.๑	๙๖-๒-๐๐๑๖	ครู	คศ.๑		-	-	
๕๐	นางรุสมานี บากา	ปริญญาตรี ปฐมวัย	๙๖-๒-๐๐๑๗	ครู	คศ.๑	๙๖-๒-๐๐๑๗	ครู	คศ.๑		-	-	
๕๑	นางสาวนุรชยาตี บุญ	ปริญญาตรี ปฐมวัย	๙๖-๒-๐๐๓๓	ครู	คศ.๑	๙๖-๒-๐๐๓๓	ครู	คศ.๑		-	-	
๕๒	นางสาวธานี มะเย็ง	ปริญญาตรี ปฐมวัย	๙๖-๒-๐๐๓๔	ครู	คศ.๑	๙๖-๒-๐๐๓๔	ครู	คศ.๑		-	-	
๕๓	-ว่าง-	-	-	ครู	ครู ผู้ช่วย	-	ครู	ครู ผู้ช่วย		-	-	
๕๔	นางสาวมารีแย ดาเลง	ปริญญาตรี วิทยาศาสตร์ สุขภาพ	-	ผู้ดูแลเด็ก	ภารกิจการ	-	ผู้ดูแลเด็ก	ภารกิจการ	๒๖,๔๐๐ (๒,๒๐๐x๑๒)	-	-	๒๖,๔๐๐
๕๕	น.ส.มาลีอ๊ะ สะละเสาะ	อนุปริญญา ปฐมวัย	-	ผู้ดูแลเด็ก	ทั่วไป	-	ผู้ดูแลเด็ก	ทั่วไป	๑๐๘,๐๐๐ (๙,๐๐๐x๑๒)	-	-	๑๐๘,๐๐๐
๕๖	น.ส.รุสนานิง มีอสี	อนุปริญญา ปฐมวัย	-	ผู้ดูแลเด็ก	ทั่วไป	-	ผู้ดูแลเด็ก	ทั่วไป	๑๐๘,๐๐๐ (๙,๐๐๐x๑๒)	-	-	๑๐๘,๐๐๐
หน่วยตรวจสอบภายใน												
๕๗	-ว่าง		๒๔-๓-๑๓-๓๒๐๕-๐๐๑	นักวิชาการ ตรวจสอบภายใน	ปก./ชก.	๒๔-๓-๑๓-๓๒๐๕-๐๐๑	นักวิชาการตรวจสอบ ภายใน	ปก./ ชก.	๓๕๕,๓๒๐ (๒๙,๖๑๐x๑๒)	-	-	๓๕๕,๓๒๐

๑๒. แนวทางการพัฒนาข้าราชการ พนักงาน และลูกจ้างองค์กรปกครองส่วนท้องถิ่น

ในการบริหารงานขององค์กรต่างๆ ทรัพยากรทางการบริหารที่สำคัญที่สุดขององค์กรก็คือทรัพยากรมนุษย์ขององค์กร เนื่องจากทรัพยากรมนุษย์เป็นผู้ใช้ทรัพยากรทางการบริหารอื่นๆ ขององค์กรในการดำเนินงานให้บรรลุผลตามวัตถุประสงค์ที่กำหนดไว้ได้อย่างมีประสิทธิภาพและประสิทธิผล นอกจากนี้ ปริมาณและคุณภาพของบุคลากรก็เป็นปัจจัยสำคัญต่อความสำเร็จขององค์กร ซึ่งการที่องค์กรจะสามารถรักษาความสมดุลระหว่างปริมาณคนกับปริมาณงาน และคุณภาพของบุคลากรให้เหมาะสมได้อย่างต่อเนื่อง องค์กรจะต้องมีการวางแผนการใช้กำลังคนอย่างเหมาะสม และมีการพัฒนาบุคลากรในทุกระดับขององค์กรให้มีศักยภาพอย่างต่อเนื่องและสม่ำเสมอ

องค์การบริหารส่วนตำบลเกาะสะท้อน ได้เล็งเห็นถึงความสำคัญของบุคลากร ผู้ปฏิบัติงานในองค์กร อันได้แก่ พนักงานส่วนตำบล พนักงานจ้าง ในสังกัด ซึ่งจะเป็นผู้ขับเคลื่อนภารกิจ และยุทธศาสตร์ของหน่วยงานให้สำเร็จผลตามจุดมุ่งหมายของการพัฒนาที่กำหนดไว้ จึงได้กำหนดแนวทางในการพัฒนาบุคลากรของหน่วยงานไว้ดังนี้

(๑) จัดส่งบุคลากรเข้ารับการฝึกอบรม หรือการประชุมสัมมนา หรือการประชุมเชิงปฏิบัติการตามหน่วยงานต่างๆ โดยเฉพาะการฝึกอบรมตามสายงานของตนกับสถาบันพัฒนาบุคลากรท้องถิ่น กรมส่งเสริมการปกครองท้องถิ่น การเข้ารับการฝึกอบรมที่หน่วยงานของรัฐหรือสถาบันการศึกษาจัดขึ้น เพื่อพัฒนาทักษะความสามารถของบุคลากรให้สามารถปฏิบัติหน้าที่ได้อย่างมีประสิทธิภาพและประสิทธิผล

(๒) จัดให้มีการฝึกอบรมหรือการประชุมสัมมนาบุคลากรในสังกัด โดยองค์การบริหารส่วนตำบลเกาะสะท้อนเป็นผู้จัดอบรมเองหรือร่วมกับองค์กรปกครองส่วนท้องถิ่นใกล้เคียงเพื่อพัฒนาทักษะความรู้ความสามารถในการปฏิบัติงานเฉพาะด้านหรือเฉพาะสายงานของบุคลากร

(๓) ส่งเสริมและสนับสนุนให้มีการแลกเปลี่ยนความรู้ หรือประสบการณ์ในการทำงานระหว่างเจ้าหน้าที่ท้องถิ่นด้วยกันเองหรือผู้ชำนาญงานหรือผู้เชี่ยวชาญจากส่วนราชการอื่นๆ ตลอดจนการขอรับคำแนะนำปรึกษาจากผู้กำกับดูแล หน่วยงานตรวจสอบอื่นๆ เช่น สำนักงานตรวจเงินแผ่นดิน เป็นต้น

(๔) จัดให้มีการศึกษาดูงานองค์กรปกครองส่วนท้องถิ่นอื่น หรือหน่วยงานอื่นทั้งภาครัฐและภาคเอกชนที่เป็นแบบอย่างที่ดีในการบริหารจัดการองค์กรหรือการพัฒนาท้องถิ่นในด้านต่างๆ เพื่อให้บุคลากรสามารถนำความรู้และประสบการณ์ที่ได้รับมาปรับใช้หรือประยุกต์ใช้ในการปฏิบัติงาน อันจะเป็นการเพิ่มประสิทธิภาพการทำงานให้สูงขึ้น

(๕) ส่งเสริมและสนับสนุนบุคลากรให้ตระหนักถึงการเป็นผู้รับใช้ประชาชนในพื้นที่การให้บริการประชาชนด้วยความรวดเร็ว เสมอภาคและทั่วถึง อำนวยความสะดวกและลดขั้นตอนการให้บริการประชาชน เพื่อให้ประชาชนหรือผู้รับบริการได้รับความพึงพอใจจากการให้บริการของเจ้าหน้าที่

(๖) ส่งเสริมและสนับสนุนการนำเทคโนโลยีสารสนเทศและการสื่อสารมาใช้ในการปฏิบัติงานมากขึ้น เพื่อลดขั้นตอนและระยะเวลาในการปฏิบัติงานหรือระยะเวลาในการให้บริการประชาชนลดความซ้ำซ้อนของงานและการใช้ทรัพยากรที่ไม่จำเป็นลง อันจะเป็นการใช้งบประมาณของหน่วยงานให้คุ้มค่ามากขึ้น

(๗) ส่งเสริมและสนับสนุนให้บุคลากรพัฒนาองค์ความรู้ในวิชาชีพของตนอย่างต่อเนื่องผ่านการศึกษาทั้งในระบบและนอกระบบ รวมถึงการศึกษาตามอัธยาศัย เพื่อให้บุคลากรได้รับความรู้และความสามารถประยุกต์ใช้ความรู้ในการปฏิบัติงานให้มีประสิทธิภาพและประสิทธิผลยิ่งขึ้น และส่งเสริมให้หน่วยงานเป็นองค์กรแห่งการเรียนรู้ต่อไป

(๘) ส่งเสริม และสนับสนุนให้บุคลากรนำหลักเกณฑ์และวิธีการบริหารกิจการบ้านเมืองที่ดีมาใช้อย่างต่อเนื่องและปฏิบัติงานตามหลักเกณฑ์ดังกล่าวให้สัมฤทธิ์ผลในทุกมิติหรือตัวชี้วัดที่รัฐบาลกำหนด

๑๓. ประกาศคุณธรรม จริยธรรมของข้าราชการ พนักงาน และลูกจ้าง ขององค์กรปกครอง

องค์การบริหารส่วนตำบลเกาะสะท้อน ได้ประกาศคุณธรรม จริยธรรมของพนักงานส่วนตำบลและพนักงานจ้าง ดังนี้

๑. พนักงานส่วนตำบลเกาะสะท้อน จะพึงปฏิบัติหน้าที่ด้วยความซื่อสัตย์ สุจริตและเที่ยงธรรม
๒. พนักงานส่วนตำบลเกาะสะท้อน จะพึงปฏิบัติหน้าที่ราชการด้วยความอุทิศเอาใจใส่ระมัดระวังรักษาประโยชน์ของทางราชการ อย่างเต็มกำลัง ความสามารถ
๓. พนักงานส่วนตำบลเกาะสะท้อน จะพึงปฏิบัติตน ต่อ ผู้ร่วมงาน ด้วยความสุภาพ เรียบร้อย รักษาความสามัคคี และไม่กระทำการอย่างใด ที่เป็นการกั่นแก้งกัน
๔. พนักงานส่วนตำบลเกาะสะท้อน จะพึงต้อนรับให้ความสะดวก ให้ความเป็นธรรม และให้การสงเคราะห์ แก่ประชาชนผู้มาติดต่อราชการเกี่ยวกับหน้าที่ของตนโดยไม่ชักช้าและด้วยความสุภาพเรียบร้อย ไม่ดูหมิ่น เหยียดหยาม กดขี่หรือข่มเหงประชาชน ผู้มาติดต่อราชการ



ประกาศองค์การบริหารส่วนตำบลเกาะสะท้อน
เรื่อง ประกาศใช้แผนอัตรากำลัง ๓ ปี
ปีงบประมาณ พ.ศ. ๒๕๖๑ - ๒๕๖๓

อาศัยอำนาจตามความในข้อ ๑๘ แห่งประกาศคณะกรรมการพนักงานส่วนตำบล
จังหวัดนราธิวาส เรื่อง หลักเกณฑ์และเงื่อนไขเกี่ยวกับการบริหารงานบุคคลขององค์การบริหารส่วน
ตำบล ลงวันที่ ๒๐ พฤศจิกายน ๒๕๕๕ และมติคณะกรรมการพนักงานส่วนตำบลจังหวัด
นราธิวาส ในการประชุมครั้งที่ ๙/๒๕๖๐ เมื่อวันที่ ๑๕ กันยายน ๒๕๖๐ ให้ความเห็นชอบแผน
อัตรากำลัง ๓ ปี ปีงบประมาณ ๒๕๖๑ - ๒๕๖๓

องค์การบริหารส่วนตำบลเกาะสะท้อน จึงขอประกาศใช้แผนอัตรากำลัง ๓ ปี
ปีงบประมาณ ๒๕๖๑ - ๒๕๖๓ รายละเอียดตามเอกสารแนบท้ายประกาศนี้

ทั้งนี้ตั้งแต่วันที่ ๑ เดือน ตุลาคม พ.ศ. ๒๕๖๐ เป็นต้นไป

ประกาศ ณ วันที่ ๒๘ กันยายน พ.ศ. ๒๕๖๐

(นายจิระศักดิ์ เล็งฮะ)

นายกองค์การบริหารส่วนตำบลเกาะสะท้อน



ประกาศองค์การบริหารส่วนตำบลเกาะสะท้อน

เรื่อง กำหนดโครงสร้างส่วนราชการขององค์การบริหารส่วนตำบลเกาะสะท้อน

อาศัยอำนาจตามความในข้อ ๒๒๙ และ ๒๓๒ แห่งประกาศคณะกรรมการ
พนักงานส่วนตำบลจังหวัดนครราชสีมา เรื่อง หลักเกณฑ์และเงื่อนไขเกี่ยวกับการบริหารงานบุคคลของ
องค์การบริหารส่วนตำบล ลงวันที่ ๒๐ พฤศจิกายน ๒๕๔๕ ข้อ ๑๒ ของประกาศคณะกรรมการ
พนักงานส่วนตำบลจังหวัดนครราชสีมา เรื่อง มาตรฐานทั่วไปเกี่ยวกับพนักงานจ้าง(ฉบับที่ ๓) ลงวันที่
๑๓ สิงหาคม ๒๕๕๗ และมติคณะกรรมการพนักงานส่วนตำบลจังหวัดนครราชสีมา ให้ความเห็นชอบ
ในการประชุม ครั้งที่ ๙/๒๕๖๐ เมื่อวันที่ ๑๕ เดือน กันยายน พ.ศ.๒๕๖๐ องค์การบริหารส่วน
ตำบลเกาะสะท้อน จึงขอประกาศกำหนดโครงสร้างส่วนราชการ รายละเอียดตามเอกสารแนบท้าย
ประกาศนี้

ทั้งนี้ตั้งแต่วันที่ ๑ ตุลาคม พ.ศ. ๒๕๖๐ เป็นต้นไป

ประกาศ ณ วันที่ ๒๔ กันยายน พ.ศ. ๒๕๖๐

(นายจิระศักดิ์ เล็งฮะ)

นายกองค์การบริหารส่วนตำบลเกาะสะท้อน

โครงสร้างส่วนราชการแนบท้ายประกาศองค์การบริหารส่วนตำบลเกาะสะท้อน

.....ลงวันที่ ๒๔ กันยายน ๒๕๖๐.....

โครงสร้าง	อำนาจหน้าที่ความรับผิดชอบ
๑. สำนักปลัดองค์การบริหารส่วนตำบล	ให้มีหน้าที่ความรับผิดชอบเกี่ยวกับราชการทั่วไปขององค์การบริหารส่วนตำบล และราชการที่มีได้กำหนดให้เป็นหน้าที่ของส่วนราชการใดในองค์การบริหารส่วนตำบลโดยเฉพาะรวมทั้งกำกับและเร่งรัดการปฏิบัติราชการของส่วนราชการในองค์การบริหารส่วนตำบลให้เป็นไปตามนโยบายแนวทาง และแผนการปฏิบัติราชการขององค์การบริหารส่วนตำบล
๒. กองคลัง	มีหน้าที่ความรับผิดชอบเกี่ยวกับงานการจ่าย การรับ การนำส่ง การเก็บรักษาเงิน และเอกสารทางการเงิน การตรวจสอบใบสำคัญ ฎีกา งานเกี่ยวกับเงินเดือนค่าจ้าง ค่าตอบแทน เงินบำเหน็จ บำนาญ เงินอื่น ๆ งานเกี่ยวกับการจัดทำงบประมาณ ฐานะทางการเงิน การจัดสรรเงินต่าง ๆ การจัดทำบัญชีทุกประเภท ทะเบียนคุมเงินรายได้และรายจ่ายต่าง ๆ การควบคุมการเบิกจ่ายเงิน งานทำงบทดลองประจำเดือน ประจำปี งานเกี่ยวกับงานพัสดุขององค์การบริหารส่วนตำบลและงานอื่น ๆ ที่เกี่ยวข้องและที่ได้รับมอบหมาย
๓. กองช่าง	มีหน้าที่ความรับผิดชอบเกี่ยวกับการสำรวจ ออกแบบ การจัดทำข้อมูลทางด้านวิศวกรรม การจัดเก็บและทดสอบคุณภาพวัสดุ งานออกแบบและเขียนแบบ การตรวจสอบ การก่อสร้าง งานควบคุมอาคารตามระเบียบกฎหมาย งานแผนการปฏิบัติ งานก่อสร้าง ซ่อมบำรุงการควบคุมอาคารก่อสร้างซ่อมบำรุงงานแผนงานด้านวิศวกรรม เครื่องจักรกล การรวบรวมประวัติติดตาม ควบคุมการปฏิบัติงาน เครื่องกลการควบคุม การบำรุงรักษาเครื่องจักรกลดับเพลิง และงานอื่น ๆ ที่เกี่ยวข้องและที่ได้รับมอบหมาย
๔. กองการศึกษา ศาสนา และวัฒนธรรม	มีหน้าที่ความรับผิดชอบเกี่ยวกับการจัดการศึกษา การส่งเสริมและสนับสนุนการศึกษา ศาสนา วัฒนธรรม และประเพณีอันดีงามของประชาชน การสนับสนุนบุคลากร วัสดุอุปกรณ์และทรัพย์สินต่าง ๆ เพื่อประโยชน์ทางการศึกษา จัดสถานที่เพื่อการศึกษา ส่งเสริมทำนุบำรุงและรักษาไว้ซึ่งศิลปประเพณี ขนบธรรมเนียม จารีตประเพณีของท้องถิ่นวัฒนธรรมด้านภาษา การดำเนินชีวิตส่งเสริมสนับสนุนการเล่นกีฬา การส่งเสริมและพัฒนาแหล่งท่องเที่ยว และงานอื่น ๆ ที่เกี่ยวข้อง

	และที่ได้รับมอบหมาย
--	---------------------

โครงสร้าง	อำนาจหน้าที่ความรับผิดชอบ
๕ กองสาธารณสุข และ สิ่งแวดล้อม	มีหน้าที่ความรับผิดชอบเกี่ยวกับ กำหนดนโยบาย จัดทำแผนงานด้าน สาธารณสุข งานควบคุมด้านสุขาภิบาลอาหารและโภชนาการ รักษาพยาบาลเบื้องต้น การส่งเสริมสุขภาพอนามัย ซึ่งรวมถึงงาน อนามัยแม่และเด็ก งานวางแผนครอบครัว งานสาธารณสุขมูลฐาน งานด้านสุขศึกษาอนามัยโรงเรียน งานโภชนาการ งานสุขภาพจิต การควบคุมป้องกันโรค งานการจัดการขยะและน้ำเสีย ควบคุมด้าน สุขาภิบาลอาหารและโภชนาการ การประกอบการค้าและกิจการตาม ข้อบัญญัติด้านสาธารณสุข งานอาชีวอนามัย งานรักษาความสะอาด งานเก็บรวบรวมขยะมูลฝอย งานขนถ่ายสิ่งปฏิกูล งานขนถ่ายขยะ มูลฝอย การฝึกอบรมเพื่อพัฒนาความรู้ทางวิชาการแก่เจ้าหน้าที่และ อาสาสมัครที่ปฏิบัติงานด้านสาธารณสุข
๖. หน่วยตรวจสอบภายใน	มีหน้าที่รับผิดชอบเกี่ยวกับการตรวจสอบและประเมินความเพียงพอ ของมาตรการควบคุมภายในที่ฝ่ายบริหารของหน่วยงานเป็นผู้กำหนด มีหน้าที่รับผิดชอบโดยตรงต่อการบริหารความเสี่ยงเกี่ยวกับการทุจริต ตรวจสอบด้านงบประมาณ การเงิน การบัญชี ภาษี และพัสดุ การ ปฏิบัติตามกฎหมายและระเบียบข้อบังคับ ตรวจสอบการดำเนินงาน ตามแผนพัฒนา

คำรับรองของคณะกรรมการจัดทำแผนอัตรากำลัง ๓ ปี

องค์การบริหารส่วนตำบลเกาะสะท้อน

ขอรับรองว่า ร่างแผนอัตรากำลัง ๓ ปี (พ.ศ.๒๕๖๑ – ๒๕๖๓) ขององค์การบริหารส่วนตำบลเกาะสะท้อนฉบับนี้ได้ผ่านมติที่ประชุมของคณะกรรมการจัดทำแผนอัตรากำลังพนักงานส่วนตำบลเกาะสะท้อนแล้ว

ลงชื่อ.....ประธานกรรมการ

(นายจิระศักดิ์ เล็งฮะ)

นายกองค์การบริหารส่วนตำบลเกาะสะท้อน

ลงชื่อกรรมการ

(นายฮาวารี เปาะสา)

รองปลัดองค์การบริหารส่วนตำบล รักษาราชการแทน

ปลัดองค์การบริหารส่วนตำบลเกาะสะท้อน

ลงชื่อ.....กรรมการ

(นางสาวศรินยา ฤทธิเรือง)

หัวหน้าสำนักปลัด อบต.

ลงชื่อ.....กรรมการ

(นางประทุม เพชรปรางค์)

ผู้อำนวยการกองคลัง

ลงชื่อ.....กรรมการ

(นายสุขกรีย์ มะยาดง)

ผู้อำนวยการกองช่าง

ลงชื่อ.....กรรมการ

(นางสาวนุรีชน มะเก)

ผู้อำนวยการกองสาธารณสุขและสิ่งแวดล้อม

ลงชื่อ.....กรรมการ

(นายมะริเป็ง มะสง)

ผู้อำนวยการกองการศึกษา ศาสนาและวัฒนธรรม

ลงชื่อ.....เลขานุการ

(นางชุติมา แสงเงา)

นักทรัพยากรบุคคล

ภาคผนวก

บันทึกการรายงานการประชุมคณะกรรมการจัดทำแผนอัตรากำลัง ๓ ปี
รอบปีงบประมาณ ๒๕๖๑ - ๒๕๖๓ ขององค์การบริหารส่วนตำบลเกาะสะท้อน
วันที่ ๑๗ สิงหาคม ๒๕๖๐

ณ ห้องประชุมองค์การบริหารส่วนตำบลเกาะสะท้อน

ผู้เข้าประชุม

ลำดับ ที่	ชื่อ - ชื่อสกุล	ตำแหน่ง	ลายมือชื่อ	หมายเหตุ
๑	นายจිරะศักดิ์ เล็งฮะ	นายก อบต.เกาะสะท้อน/ประธานกรรมการ	จिरะศักดิ์ เล็งฮะ	
๒	นายฮาวารี เปาะสา	รองปลัด อบต. รักษาราชการแทน ปลัด อบต./กรรมการ	ฮาวารี เปาะสา	
๓	นางสาวครินยา ฤทธิเรือง	หัวหน้าสำนักปลัด อบต./กรรมการ	ครินยา ฤทธิเรือง	
๔	นางประทุม เพชรปรางค์	ผู้อำนวยการกองคลัง/กรรมการ	ประทุม เพชรปรางค์	
๕	นายสุขกรีย์ มะยาดง	ผู้อำนวยการกองช่าง/กรรมการ	สุขกรีย์ มะยาดง	
๖	นางสาวนุรีซัน มะเก	ผู้อำนวยการกองสาธารณสุข/กรรมการ	นุรีซัน มะเก	
๗	นายมะรีเป็ง มะสง	ผู้อำนวยการกองการศึกษา/กรรมการ	มะรีเป็ง มะสง	
๘	นางชุตินา แสงเงา	นักทรัพยากรบุคคล/เลขานุการ	ชุตินา แสงเงา	

เปิดประชุมเวลา ๐๙.๐๐ น.

เมื่อถึงเวลาประชุม นายจिरะศักดิ์ เล็งฮะ นายกองค์การบริหารส่วนตำบล
เกาะสะท้อน ประธานคณะกรรมการจัดทำแผนอัตรากำลัง ๓ ปี กล่าวเปิดประชุมและ
ดำเนินการประชุมคณะกรรมการจัดทำแผนอัตรากำลัง ๓ ปี รอบปีงบประมาณ ๒๕๖๑ -
๒๕๖๓ ตามระเบียบวาระการประชุมดังนี้

ระเบียบวาระที่ ๑ เรื่องแจ้งที่ประชุมทราบ

ประธานกรรมการ เนื่องจากขณะนี้ได้ถึงเวลาที่จะต้องจัดทำแผนอัตรากำลัง ๓ ปี ประจำปี ๒๕๖๑
- ๒๕๖๓ สำหรับของพนักงานส่วนตำบล พนักงานจ้าง ซึ่งแผนอัตรากำลัง ๓ ปี ใช้อยู่จะ
หมดลงในวันที่ ๓๐ กันยายน ๒๕๖๐ นี้ จึงมีความจำเป็นต้องจัดทำแผนอัตรากำลังใหม่
เสนอ ก.อบต.จังหวัดนราธิวาส พิจารณา ให้ทันได้ประกาศใช้ก่อนวันที่ ๑ ตุลาคม
๒๕๖๐ ให้เป็นไปตามหนังสือสั่งการของจังหวัดนราธิวาส ด่วนที่สุด ที่ นธ ๐๐๒๓.๒/ว
๓๑๓/๙ ลงวันที่ ๑๑ กรกฎาคม ๒๕๖๐ เรื่อง การจัดทำแผนอัตรากำลัง ๓ ปี (รอบ
ปีงบประมาณ ๒๕๖๑ - ๒๕๖๓) ซึ่งสำหรับการจัดทำก็จะได้คณะกรรมการได้ช่วยกัน
พิจารณาแผนอัตรากำลัง ๓ ปี โดยขอให้ร่วมกันพิจารณาในแต่ละส่วนราชการ โดยจะ
พิจารณาเฉพาะตำแหน่งที่จะกำหนดขึ้นใหม่ ส่วนตำแหน่งที่มีคนครองก็ไม่ต้องนำมา
พิจารณาอีก ขอให้หัวหน้าส่วนราชการได้ชี้แจงถึงภารกิจและปริมาณของงานที่นำมา

กำหนดตำแหน่งและเสนอว่าควรมี ควรยุบหรือเพิ่มตำแหน่งใดต่อไปโดยให้คำหนึ่งถึง ยุทธศาสตร์การพัฒนาขององค์กรปกครองส่วนท้องถิ่น ซึ่งกำหนดไว้ ๗ ด้าน ดังนี้

๑. ด้านโครงสร้างพื้นฐาน
๒. ด้านงานส่งเสริมคุณภาพชีวิต
๓. การจัดระเบียบชุมชน/สังคม และการรักษาความสงบเรียบร้อย
๔. ด้านการวางแผน การส่งเสริมการลงทุนพาณิชยกรรม และการท่องเที่ยว
๕. ด้านการบริหารจัดการและการอนุรักษ์ทรัพยากรธรรมชาติ
๖. ด้านศิลปะ วัฒนธรรม จารีตประเพณีและภูมิปัญญาท้องถิ่น
๗. ด้านการบริหารจัดการตามหลักธรรมาภิบาล

ขอเชิญหัวหน้าส่วนราชการ ชี้แจงรายละเอียดการกำหนดตำแหน่ง

หัวหน้าสำนักปลัด อบต. สำหรับในส่วนของสำนักปลัด อบต. ตามแผนอัตรากำลังเดิมมีตำแหน่ง พนักงานส่วนตำบลอยู่ ๗ ตำแหน่ง ๗ อัตรา เป็นอัตราว่าง ๒ ตำแหน่ง คือ ตำแหน่ง นิติกร ระดับ ปก./ชก. ซึ่งเป็นตำแหน่งที่ได้ขอให้กรมฯเปิดสอบไปแล้ว และตำแหน่ง นักจัดการงานทั่วไป ปก./ชก. รอรับโอน(ย้าย) พนักงานจ้างภารกิจ จำนวน ๖ ตำแหน่ง พนักงานจ้างทั่วไป จำนวน ๕ ตำแหน่ง สำหรับตำแหน่งอื่นๆ เห็นว่ามีความเหมาะสมกับงานภารกิจของสำนักปลัด อบต. จึงไม่ขอกำหนดตำแหน่งเพิ่ม และยุบเลิกตำแหน่ง

มติที่ประชุม

เห็นชอบ

ประธานกรรมการ

กองคลังให้ผู้อำนวยการกองคลัง ชี้แจงในส่วนที่รับผิดชอบ

ผู้อำนวยการกองคลัง

ปัจจุบันกองคลัง มีอัตรากำลังทั้งหมด ๕ ตำแหน่ง ๖ อัตรา มีคนครอง ๔ ตำแหน่ง และมีตำแหน่งว่าง ๑ ตำแหน่ง ๒ อัตรา คือ ตำแหน่ง เจ้าพนักงานพัสดุ ปง./ชง. และได้ร้องขอให้กรมฯเปิดสอบไปแล้ว พนักงานจ้างตามภารกิจ จำนวน ๔ ตำแหน่ง ๔ อัตรา สำหรับอัตรากำลังที่มีอยู่เห็นว่ามี ความเหมาะสมกับงานภารกิจของกองคลัง จึงไม่ขอเพิ่มตำแหน่งเพิ่ม และยุบเลิกตำแหน่ง

มติที่ประชุม

เห็นชอบ

ประธานกรรมการ

ให้ผู้อำนวยการกองช่าง ชี้แจงอัตรากำลังและภารกิจของกองช่าง

ผู้อำนวยการกองช่าง

ในปัจจุบันกองช่าง มีอัตรากำลังพนักงานส่วนตำบล ตามกรอบทั้งหมด จำนวน ๓ ตำแหน่ง จำนวน ๔ อัตรา มีตำแหน่งว่าง ๑ ตำแหน่ง คือตำแหน่ง เจ้าพนักงานการประปา ปง./ชง. ซึ่งได้ร้องขอให้กรมฯเปิดสอบแล้ว มี ตำแหน่งพนักงานจ้างตามภารกิจ จำนวน ๒ ตำแหน่ง พนักงานจ้างทั่วไป จำนวน ๑ ตำแหน่ง ๒ อัตราและเห็นว่าอัตรากำลังที่มีอยู่มีความเหมาะสมกับ งานภารกิจของกองช่าง จึงไม่ขอเพิ่มตำแหน่งเพิ่ม และยุบตำแหน่ง

มติที่ประชุม	เห็นชอบ
ประธานกรรมการ	ลำดับถัดไปให้ผู้อำนวยการกองสาธารณสุขและสิ่งแวดล้อม ได้ชี้แจงในส่วนที่รับผิดชอบ
ผู้อำนวยการกองสาธารณสุข	สำหรับกองสาธารณสุข มีอัตรากำลังตามแผนอัตรากำลังเดิม มีตำแหน่งพนักงานส่วนตำบล จำนวน ๒ อัตรา พนักงานจ้างตามภารกิจ ๑ ตำแหน่ง ๑ อัตรา พนักงานจ้างทั่วไป ๒ ตำแหน่ง ๓ อัตรา ทุกตำแหน่งมีนครอง และเห็นว่าอัตรากำลังที่มีอยู่มีความเหมาะสมกับงานภารกิจของกองสาธารณสุข จึงไม่ขอกำหนดตำแหน่งเพิ่ม และยุบเลิกตำแหน่ง
มติที่ประชุม	เห็นชอบ
ประธานกรรมการ	ลำดับถัดไปให้ผู้อำนวยการกองการศึกษา ชี้แจงอัตรากำลังและภารกิจของกองการศึกษา
ผู้อำนวยการกองการศึกษา	ในปัจจุบันกองการศึกษา มีอัตรากำลังตามกรอบทั้งหมด ๔ ตำแหน่ง ๔ อัตรา มีตำแหน่งว่าง ๒ ตำแหน่ง ๒ อัตรา คือตำแหน่งเจ้าพนักงานธุรการ ปง./ชง. ซึ่งได้ร้องขอให้กรมฯเปิดสอบไปแล้ว และตำแหน่ง ครู รอรับโอน (ย้าย) และยังคงกำหนดไว้ในแผนอัตรากำลัง ๓ ปีต่อไป และเห็นว่าอัตรากำลังที่มีอยู่มีความเหมาะสมกับงานภารกิจของกองการศึกษา จึงไม่ขอกำหนดตำแหน่งเพิ่ม และยุบเลิกตำแหน่ง
มติที่ประชุม	เห็นชอบ
ประธานกรรมการ	ในส่วนของหน่วยตรวจสอบภายใน ให้รองปลัด อบต.ซึ่งรักษาราชการแทน ปลัด อบต. ชี้แจงถึงภารกิจและอัตรากำลัง
รองปลัด อบต.	สำหรับหน่วยตรวจสอบภายใน อัตรากำลังเดิม กำหนดไว้ ๑ ตำแหน่ง ๑ อัตรา และดำเนินงานด้านการตรวจสอบมีปริมาณเท่าเดิม จึงกำหนดให้มีนักวิชาการตรวจสอบภายใน ปก./ชก. จำนวน ๑ อัตรา รับผิดชอบงานของหน่วยตรวจสอบภายใน
มติที่ประชุม	เห็นชอบ
ประธานกรรมการ	ค่าใช้จ่ายด้านเงินเดือน ค่าตอบแทนและประโยชน์ตอบแทนอื่นนั้นต้องไม่เกินร้อยละ ๔๐ ของงบประมาณรายจ่าย ขอให้ทางเลขาฯ ตรวจสอบดูว่าจะเกิน ๔๐ หรือไม่อย่างไร
เลขานุการฯ	ค่าใช้จ่ายเกี่ยวกับเงินเดือนและประโยชน์ตอบแทนอื่นโดยประมาณตามร่างแผนอัตรากำลัง ๓ ปีตามที่ได้เสนอมามีดังนี้ ปีงบประมาณ ๒๕๖๑
	- ประมาณการเงินเดือน ค่าจ้าง ๑๑,๘๘๒,๘๘๐ บาท
	- ประมาณการประโยชน์ตอบแทนอื่น ๒๐% ๒,๓๗๖,๕๗๖ บาท

- รวมค่าใช้จ่ายด้านบุคคล ๑๔,๒๕๙,๔๕๖ บาท
 - งบประมาณรายจ่ายประจำปี ๕๓,๓/๔๐,๕๓/๕ บาท
- คิดเป็นร้อยละ ๒๖.๕๓

ปีงบประมาณ ๒๕๖๒

- งบประมาณการเงินเดือน ค่าจ้าง ๑๒,๒๕๖,๕๖๐ บาท
 - งบประมาณการประโยชน์ตอบแทนอื่น ๒๐% ๒,๔๕๑,๓๑๒ บาท
 - รวมค่าใช้จ่ายด้านบุคคล ๑๔,๗๐๗,๘๗๒ บาท
 - งบประมาณรายจ่ายประจำปี ๕๖,๔๒๓,๖๐๔ บาท
- คิดเป็นร้อยละ ๒๖.๐๖

ปีงบประมาณ ๒๕๖๓

- งบประมาณการเงินเดือน ค่าจ้าง ๑๒,๖๔๐,๒๕๐ บาท
 - งบประมาณการประโยชน์ตอบแทนอื่น ๒๐% ๒,๕๒๘,๐๔๘ บาท
 - รวมค่าใช้จ่ายด้านบุคคล ๑๕,๑๖๘,๒๙๘ บาท
 - งบประมาณรายจ่ายประจำปี ๕๙,๒๔๘,๙๘๔ บาท
- คิดเป็นร้อยละ ๒๕.๖๐

ประธานกรรมการ	ตามที่เลขานุการได้แจ้งรายละเอียดของภาระค่าใช้จ่ายไม่เกินร้อยละ ๔๐ เป็นไปตามที่ระเบียบกำหนด สอบถามคณะกรรมการมีส่วนไหนจะแก้ไขเพิ่มเติมอีกหรือไม่
มติที่ประชุม	เห็นชอบแผนอัตรากำลัง ๓ ปี ประจำปีงบประมาณ ๒๕๖๑ - ๒๕๖๓ และนำเสนอให้ ก.อบต.จ.นราธิวาสให้ความเห็นชอบให้ประกาศใช้ต่อไป
ระเบียบวาระที่ ๖	เรื่องอื่นๆ ไม่มี
ปิดประชุม	เวลา ๑๒.๐๐ น.

(ลงชื่อ) ชุติมา แสงเงา

(นางชุติมา แสงเงา)

เลขานุการคณะทำงาน ผู้จตรายงานการประชุม

(ลงชื่อ) จีระศักดิ์ เล็งฮะ

(นายจีระศักดิ์ เล็งฮะ)

ประธานคณะทำงาน ผู้ตรวจรายงานการประชุม

รายงานการประชุมคณะกรรมการจัดทำแผนอัตรากำลัง ๓ ปี
ขององค์การบริหารส่วนตำบลเกาะสะท้อน ประจำปีงบประมาณ พ.ศ.๒๕๖๑-๒๕๖๓
ครั้งที่ ๒/๒๕๖๐ วันที่ ๗ เดือน กันยายน พ.ศ. ๒๕๖๐
ณ ห้องประชุมองค์การบริหารส่วนตำบลเกาะสะท้อน

ผู้เข้าร่วมประชุม

ลำดับที่	ชื่อ - ชื่อสกุล	ตำแหน่ง	ลายมือชื่อ	หมายเหตุ
๑	นายจีระศักดิ์ เล็งสะ	ประธานกรรมการ นายก อบต.เกาะสะท้อน		
๒	นายฮาวารี เปาะสา	กรรมการ รองปลัด อบต. รักษาราชการ แทนปลัด อบต.เกาะสะท้อน		
๓	นางสาวศรีนยา ฤทธิเรือง	กรรมการ หัวหน้าสำนักปลัด อบต.		
๔	นางประทุม เพชรปรางค์	กรรมการ ผู้อำนวยการกองคลัง		
๕	นายสุขกรีย์ มะยาดง	กรรมการ ผู้อำนวยการกองช่าง		
๖	นางสาวนุรีชนัน มะเก	กรรมการ ผู้อำนวยการกองสาธารณสุข		
๗	นายมะรีเป็ง มะสง	กรรมการ ผู้อำนวยการกองการศึกษาฯ		
๘	นางชุตีมา แสงเงา	เลขานุการ นักทรัพยากรบุคคล		

รายงานการประชุม

คณะกรรมการจัดทำแผนอัตรากำลัง ๓ ปี รอบปีงบประมาณ ๒๕๕๘ - ๒๕๖๐

ขององค์การบริหารส่วนตำบลเกาะสะท้อน

ครั้งที่ ๑/๒๕๕๙ วันที่ ๑๖ มีนาคม ๒๕๕๙ เวลา ๐๙.๐๐ น.

ณ ห้องประชุมองค์การบริหารส่วนตำบลเกาะสะท้อน

ผู้เข้าประชุม

ลำดับ ที่	ชื่อ - ชื่อสกุล	ตำแหน่ง	ลายมือชื่อ	หมายเหตุ
๑	นายจිරะศักดิ์ เล็งฮะ	นายก อบต.เกาะสะท้อน/ ประธานคณะกรรมการ	จिरะศักดิ์ เล็งฮะ	
๒	จ.ส.ต.ศักดิ์นรินทร์ ศรีน้ำ	ปลัด อบต. /คณะกรรมการ	จ.ส.ต.ศักดิ์นรินทร์ ศรีน้ำ	
๓	นางสาวศรีนยา ฤทธิเรือง	หัวหน้าสำนักงานปลัด อบต.	ศรีนยา ฤทธิเรือง	
๔	นางประทุม เพชรปรางค์	ผู้อำนวยการกองคลัง/คณะกรรมการ	ประทุม เพชรปรางค์	
๕	นายสุขกรีย์ มะยาดง	ผู้อำนวยการกองช่าง/คณะกรรมการ	สุขกรีย์ มะยาดง	
๖	น.ส.นุรีชั้น มะเก	ผู้อำนวยการกองสาธารณสุข/คณะกรรมการ	นุรีชั้น มะเก	
๗	นายมะริเป็ง มะสง	ผู้อำนวยการกองการศึกษา/คณะกรรมการ	มะริเป็ง มะสง	
๘	นางชุตินา แสงเงา	นักทรัพยากรบุคคล/เลขานุการ	ชุตินา แสงเงา	

เปิดประชุมเวลา ๐๙.๐๐ น.

เมื่อถึงเวลาประชุม นายจिरะศักดิ์ เล็งฮะ นายกองค์การบริหารส่วนตำบล
เกาะสะท้อน ประธานคณะกรรมการจัดทำแผนอัตรากำลัง ๓ ปี กล่าวเปิดประชุม
และดำเนินการประชุมคณะกรรมการจัดทำแผนอัตรากำลัง ๓ ปี รอบปีงบประมาณ
๒๕๕๘- ๒๕๖๐(ฉบับปรับปรุงครั้งที่ ๒) ครั้งที่ ๑/๒๕๕๙ ตามระเบียบวาระการประชุม
ดังนี้

ระเบียบวาระที่ ๑ เรื่องประธานแจ้งที่ประชุมทราบ

ประธาน ไม่มี

ระเบียบวาระที่ ๒ เรื่อง รับรองรายงานการประชุมครั้งที่แล้ว

ไม่มี

ระเบียบวาระที่ ๓ เรื่อง เพื่อทราบ

ไม่มี

ระเบียบวาระที่ ๔ เรื่อง ติดตามรายงานการประชุมครั้งที่แล้ว

ไม่มี

ระเบียบวาระที่ ๕ เรื่อง เพื่อพิจารณา

๕.๑ เรื่องปรับปรุงแผนอัตรากำลัง ๓ ปี ตามระบบจำแนกตำแหน่งใหม่(ระบบแบ่ง)
ปลัด อบต. เรียนท่านประธานและสวัสดิ์คณะกรรมการจัดทำแผนอัตรากำลังทุกท่าน ตามที่ ก.ถ.
และ ก.อบต.ได้ประกาศเปลี่ยนแปลงระบบจำแนกตำแหน่งจากระบบซีเป็นระบบแบ่ง
ทั้งนี้ อบต.เกาะสะท้อน ได้ดำเนินประกาศการจัดตำแหน่งข้าราชการพนักงานส่วน
ท้องถิ่นเข้าสู่ประเภทตำแหน่งสายงานและระดับตำแหน่ง ไปแล้วนั้นเมื่อวันที่ ๓๐
ธันวาคม พ.ศ. ๒๕๕๘ วันนี้จะพิจารณากันในเรื่องการปรับปรุงแก้ไขแผนอัตรากำลัง
๓ ปี ขอให้เลขานุการชี้แจงรายละเอียด

เลขานุการกรรมการ เรียนประธานกรรมการและกรรมการทุกท่าน ตามที่ ก.อบต.จังหวัดนครราชสีมา ที่
ประชุมครั้งที่ ๑๒/๒๕๕๘ เมื่อวันที่ ๒๕ ธันวาคม ๒๕๕๘ เห็นชอบให้ อบต.จัด
พนักงานส่วนตำบลเข้าสู่ประเภทตำแหน่ง(ระบบแบ่ง) ตามหนังสือจังหวัดนครราชสีมา
ด่วนที่สุด ที่ นธ ๐๐๒๓.๒/ว๓๖๐ ลงวันที่ ๒๑ มกราคม ๒๕๕๙ เรื่อง แจ้งแนวทาง
การปรับปรุงแผนอัตรากำลัง ๓ ปี ตามระบบจำแนกตำแหน่งใหม่(ระบบแบ่ง) และ
หนังสือจังหวัดนครราชสีมา ด่วนที่สุด ที่ นธ ๐๐๒๓.๒/ว๑๑๙๓ ลงวันที่ ๗ มีนาคม
๒๕๕๙ เรื่อง ชักซ้อมแนวทางการปรับปรุงแผนอัตรากำลัง ๓ ปี ตามระบบจำแนก
ตำแหน่งใหม่(ระบบแบ่ง) สั่งการให้ อบต.ดำเนินการแก้ไขเปลี่ยนแปลงแผนอัตรากำลัง
๓ ปี ตามแนวทางการปรับปรุงแผนอัตรากำลัง ๓ ปี (ปีงบประมาณ พ.ศ.๒๕๕๘ –
๒๕๖๐) ขององค์การปกครองส่วนท้องถิ่น ตามระบบจำแนกตำแหน่งใหม่(ระบบแบ่ง)
(แนบท้ายหนังสือสำนักงาน ก.จ.,ก.ท. และ ก.อบต. ด่วนที่สุด ที่ มท ๐๘๐๙.๒/ว๒๒
ลงวันที่ ๑ มีนาคม ๒๕๕๙) ให้แล้วเสร็จภายใน ๓๑ มีนาคม ๒๕๕๙ ในหัวข้อ
ต่อไปนี้

๑. การจัดโครงสร้างการแบ่งส่วนราชการในเรื่องการกำหนดตำแหน่งประเภท
และระดับตำแหน่ง
๒. เลขที่ตำแหน่งในแผนอัตรากำลัง ๓ ปี
๓. การคำนวณภาระค่าใช้จ่ายด้านการบริหารงานบุคคลในแผนอัตรากำลัง ๓
ปี เพื่อควบคุมภาระค่าใช้จ่ายได้อย่างสอดคล้องกับข้อเท็จจริง
รายละเอียดในการแก้ไขตามเอกสารหนังสือที่ได้กล่าวอ้างข้างต้น

ปลัด อบต.

การปรับปรุงแก้ไขแผนอัตรากำลัง ๓ ปี ครั้งนี้ จะพิจารณาแก้ไขเฉพาะตำแหน่งที่มีอยู่
เดิมเท่านั้น จะไม่พิจารณาการกำหนดตำแหน่งใหม่เพิ่ม ซึ่งเป็นไปตามหนังสือสั่งการ
ในส่วนของค่าใช้จ่าย หากคำนวณแล้วเกินร้อยละ ๔๐ ของงบประมาณก็ให้พิจารณา

ปรับลดตำแหน่งว่าง ขอให้เลขานุการคณะกรรมการนำเสนอร่างแผนอัตรากำลัง
ดังกล่าวให้ที่ประชุมได้พิจารณา

เลขานุการฯ

ตามที่ได้จัดทำร่างแผนอัตรากำลัง ๓ ปี รอบปีงบประมาณ ๒๕๕๘ – ๒๕๖๐ ฉบับ
ปรับปรุงครั้งที่ ๒ เพื่อปรับปรุงแผนอัตรากำลัง ๓ ปี เข้าสู่ระบบจำแนกตำแหน่งใหม่
(ระบบแท่ง) ตามแนวทางที่มีหนังสือสั่งการมา

สำหรับภาระค่าใช้จ่ายเกี่ยวกับเงินเดือนและประโยชน์ตอบแทนอื่น

โดยประมาณตามแผนอัตรากำลังที่ได้เสนอมามีดังนี้

จำนวนที่มีอยู่(ปีปัจจุบัน)

ปีงบประมาณ ๒๕๕๘ ตามประมาณการแผนอัตรากำลังเดิม

ปีงบประมาณ ๒๕๕๙

๑. ภาระค่าใช้จ่ายด้านเงินเดือนและค่าจ้าง	๑๐,๔๔๔,๙๗๐ บาท
๒. ประมาณการประโยชน์ตอบแทนอื่น ร้อยละ ๒๐	๒,๔๘๗,๑๔๘ บาท
๓. รวมค่าใช้จ่ายบุคคลทั้งสิ้น	๑๒,๙๓๒,๑๑๘ บาท
๔. งบประมาณประจำปี(๒๕๕๙)	๓๙,๑๐๗,๒๐๐ บาท

คิดเป็นร้อยละ ๓๒.๐๕

ประมาณการปี ๒๕๖๐

๑. ภาระค่าใช้จ่ายด้านเงินเดือนและค่าจ้าง	๑๐,๑๙๖,๔๒๐ บาท
๒. ประมาณการประโยชน์ตอบแทนอื่น ร้อยละ ๒๐	๒,๐๓๙,๒๘๕ บาท
๓. รวมค่าใช้จ่ายบุคคลทั้งสิ้น	๑๒,๒๓๕,๗๐๕ บาท
๓. งบประมาณประจำปี(๒๕๖๐)	๔๑,๐๖๒,๕๖๐ บาท

คิดเป็นร้อยละ ๓๑.๕๒

ประธาน

จากการที่เลขานุการได้อ่านร่างแผนอัตรากำลัง ๓ ปี ประจำปีงบประมาณ ๒๕๕๘ –
๒๕๖๐ ฉบับปรับปรุงครั้งที่ ๒ ให้คณะกรรมการรับฟังไปแล้วนั้น ขอให้
คณะกรรมการลงมติร่างแผนอัตรากำลังฯ

มติที่ประชุม

เห็นชอบร่างปรับปรุงแผนอัตรากำลัง ๓ ปี ก็เห็นควรจัดทำร่างแผนอัตรากำลัง ๓ ปี
ตามมติที่ประชุมคณะกรรมการจัดทำแผนเสนอเพื่อนำเสนอ ก.อบต.จังหวัด
นราธิวาสเพื่อให้ ความเห็นชอบให้ประกาศใช้ต่อไป

ระเบียบวาระที่ ๖ เรื่องอื่นๆ
ไม่มี

ปิดประชุม เวลา ๑๑.๓๐ น.

(ลงชื่อ) ชุติมา แสงเงา

(นางชุติมา แสงเงา)

เลขานุการคณะกรรมการ ผู้จดยางงานการประชุม

(ลงชื่อ) จีระศักดิ์ เล็งฮะ

(นายจีระศักดิ์ เล็งฮะ)

ประธานคณะกรรมการ ผู้ตรวจรายงานการประชุม



ประกาศองค์การบริหารส่วนตำบลเกาะสะท้อน

เรื่อง ประกาศใช้แผนอัตรากำลัง ๓ ปี

ปีงบประมาณ พ.ศ. ๒๕๕๘-๒๕๖๐

(ฉบับปรับปรุงครั้งที่ ๓)

อาศัยอำนาจตามความในข้อ ๑๘ แห่งประกาศคณะกรรมการพนักงานส่วนตำบลจังหวัดนราธิวาส เรื่อง หลักเกณฑ์และเงื่อนไขเกี่ยวกับการบริหารงานบุคคลขององค์การบริหารส่วนตำบล ลงวันที่ ๒๐ พฤศจิกายน ๒๕๔๕ และมติคณะกรรมการพนักงานส่วนตำบลจังหวัดนราธิวาส ในการประชุมครั้งที่ ๙/๒๕๕๙ เมื่อวันที่ ๒๘ กันยายน ๒๕๕๙ ให้ความเห็นชอบปรับปรุงกำหนดตำแหน่งพนักงานจ้างนอกแผนอัตรากำลังจำนวน ๔ ตำแหน่ง

องค์การบริหารส่วนตำบลเกาะสะท้อน จึงขอประกาศใช้แผนอัตรากำลัง ๓ ปี ปีงบประมาณ ๒๕๕๘ - ๒๕๖๐(ฉบับปรับปรุงครั้งที่ ๓) รายละเอียดแนบท้ายประกาศฉบับนี้

ทั้งนี้ตั้งแต่บัดนี้เป็นต้นไป

ประกาศ ณ วันที่ ๒๐ ตุลาคม พ.ศ. ๒๕๕๙

(นายจิระศักดิ์ เล็งฮะ)

นายกองค์การบริหารส่วนตำบลเกาะสะท้อน